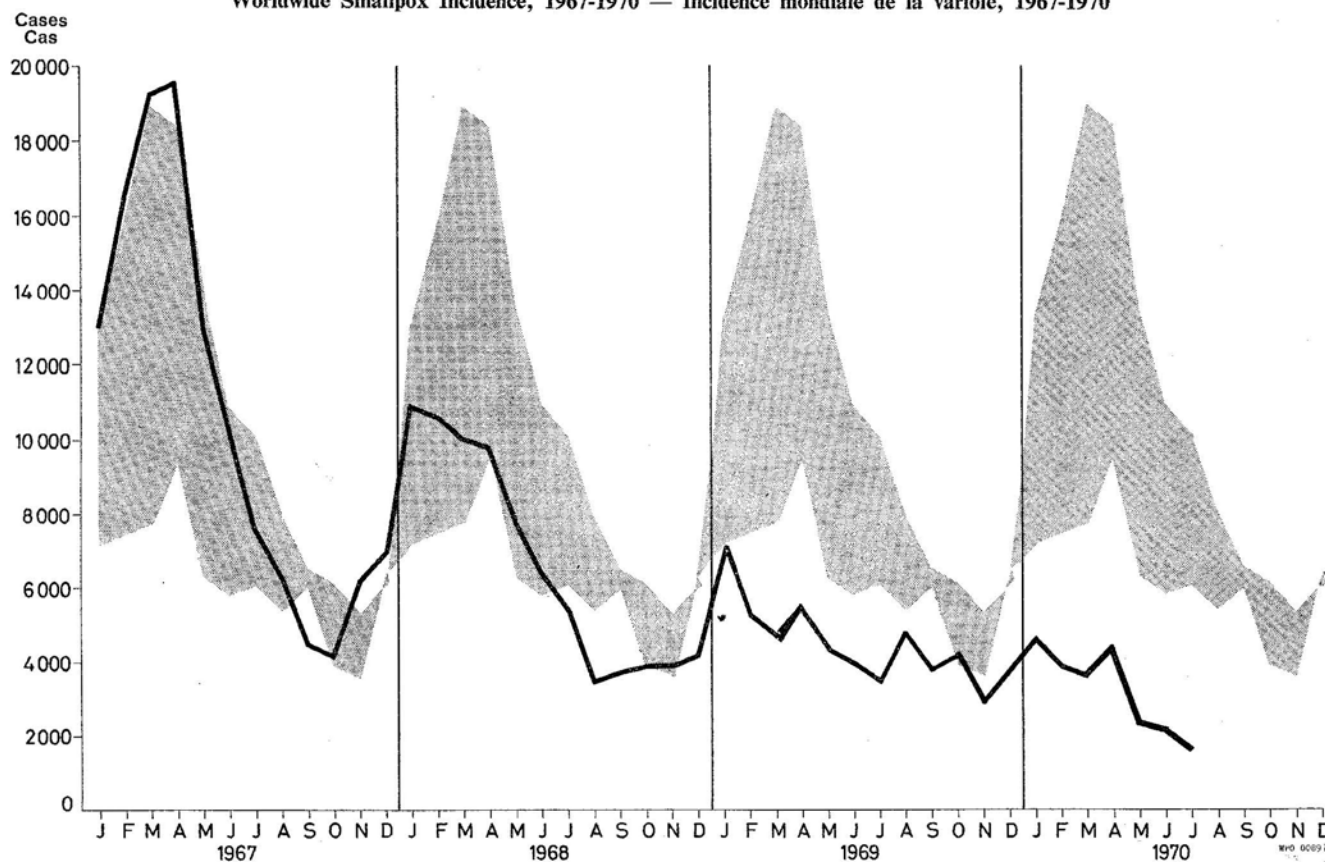


SMALLPOX SURVEILLANCE

SURVEILLANCE DE LA VARIOLE

Fig. 1

Worldwide Smallpox Incidence, 1967-1970 — Incidence mondiale de la variole, 1967-1970



Note: The grey area represents the range between the highest and lowest incidence reported during the five-year period 1962-1966.
La zone en gris représente l'écart entre les incidences maximales et minimales observées au cours de la période 1962-1966.

SMALLPOX SURVEILLANCE — 1970 — SURVEILLANCE DE LA VARIOLE

Table 1. Provisional number of cases by week (including suspected cases and imported cases) — Reports received by 6 October 1970

Tableau 1. Nombre provisoire de cas par semaine (y compris cas suspects et importés) — Rapports reçus jusqu'au 6 octobre 1970

Country — Pays	1970																	1969					
	Jan.	Feb.	Mar.	April	May	June	July					August				September			TOTAL to date à ce jour	TOTAL same period même période	TOTAL for year pour l'année		
	1-4	5-8	9-12	13-17	18-21	22-25	26	27	28	29	30	31	32	33	34	35	36	37					
AFRICA (West and Central)																		64	464	476			
AFRIQUE (occidentale et centrale)																		64	464	476			
Nigeria — Nigéria	4	26	26	6	2	—	—	—	—	—	—	—	—	—	—	—	—	—	—	—	—	194	202
AFRICA (East and South)																		2 151	1 915	3 095			
AFRIQUE (orientale et méridionale)																		2 151	1 915	3 095			
Burundi	—	—	3	85	1	7	8	1	7	—	4	36	1	—	—	—	—	—	—	—	—	153	102
Congo, Dem. Rep. — Rép. dém.	154	167	49	97	25	17	3	—	6	13	6	23	31	1	3	5	3	8	—	—	611	2 072	
Ethiopia — Ethiopie	6	78	15	42	46	—	—	—	—	—	—	—	—	—	—	—	—	—	—	—	187	197	
Kenya	—	—	—	—	—	—	—	—	—	—	—	—	—	—	—	—	—	—	—	—	—	14	14
Malawi	—	—	—	—	—	—	—	—	—	—	—	—	—	—	—	—	—	—	—	—	—	57	65
Mozambique	—	—	—	—	—	—	—	—	—	—	—	—	—	—	—	—	—	—	—	—	—	11	11
Rwanda	43	186	3	5	—	—	—	—	—	—	—	—	—	—	—	—	—	—	—	—	237	74	
South Africa — Afrique du Sud	36	7	3	16	16	16	1	1	2	7	9	—	—	—	—	—	—	—	—	—	114	108	
Southern Rhodesia — Rhodésie du Sud	—	—	—	—	—	—	—	—	—	—	—	—	—	—	—	—	—	—	—	—	—	11	25
Sudan — Soudan	5	129	87	190	111	109	17	22	34	27	9	15	15	8	13	10	13	—	—	—	814	125	
Tanzania, United Rep. — Tanzanie, Rép.-Unie	1	1	1	23	—	—	—	—	—	1	—	1	2	—	—	—	1	—	—	—	31	81	
Uganda — Ouganda	—	1	—	1	—	—	—	—	—	—	—	—	—	—	—	—	—	—	—	—	2	5	
Zambia — Zambie	—	—	—	2	—	—	—	—	—	—	—	—	—	—	—	—	—	—	—	—	2	—	
SOUTH AMERICA																		1 668	3 305	7 410 a			
AMÉRIQUE DU SUD																		1 668	3 305	7 410 a			
Argentina — Argentine	—	—	—	—	24	—	—	—	—	—	—	—	—	—	—	—	—	—	—	—	—	24	—
Brazil — Brésil	—	—	—	—	—	—	—	—	—	—	—	—	—	—	—	—	—	—	—	—	—	1 644	7 407
Bahia	19	23	67	82	86	1	8	—	—	21	2	—	23	—	24	—	—	—	—	—	356	842	
Minas Gerais	15	7	3	—	8	39	—	—	—	2	1	—	—	9	3	4	—	—	—	—	91	298	
Paraná	41	—	3	1	9	—	—	—	—	—	—	—	—	—	—	—	—	—	—	—	54	759	
Rio Grande do Sul	213	36	123	162	128	61	21	7	19	7	22	5	1	3	35	10	18	5	—	—	876	216	
Santa Catarina	—	—	1	—	4	2	1	12	—	—	—	4	—	2	—	1	15	—	—	—	42	11	
São Paulo	31	19	13	14	20	5	—	4	2	—	—	—	2	—	—	—	—	—	—	—	110	798	
Sergipe	—	9	—	—	—	—	—	—	1	28	32	22	5	—	—	—	—	—	—	—	97	17	
Other States — Autres états	1	—	1	—	2	7	—	—	—	4	2	—	—	1	—	—	—	—	—	—	18	364	
ASIA — ASIE																		19 818	25 392	42 846 b			
Afghanistan	112	43	30	40	39	41	—	—	1	14	41	8	13	9	1	4	10	11	—	—	417	99	
India — Inde	1 041	942	929	1 518	940	837	90	240	59	76	49	44	47	37	26	33	1	2	—	—	6 911	10 243	
Nepal — Népal	1	24	5	18	15	15	—	—	—	—	—	—	—	—	—	—	—	—	—	—	78	101	
East Pakistan — Pakistan oriental	189	163	672	263	116	33	8	—	14	—	1	1	3	2	—	—	—	—	—	—	1 465	1 648	
West Pakistan — Pakistan occidental	744	265	359	387	262	59	10	1	—	—	—	—	3	—	1	—	—	—	—	—	2 091	2 120	
Saudi Arabia — Arabie Saoudite	1	9	2	—	—	—	—	—	—	—	—	—	—	—	—	—	—	—	—	—	—	—	
Indonesia — Indonésie																		8 844	11 181	17 972			
West Java — Java occidentale	1 155	1 125	680	715	243	210	36	20	55	44	37	42	12	20	19	22	9	1	—	—	4 445	7 741	
Central Java — Java central	5	8	11	4	—	—	—	—	—	—	—	—	—	—	—	—	—	—	—	—	28	1 555	
East Java — Java oriental	—	—	—	—	—	—	—	—	—	—	—	—	—	—	—	—	—	—	—	—	—	17	
Kalimantan	—	—	—	—	—	—	—	—	—	—	—	—	—	—	—	—	—	—	—	—	—	—	
Sulawesi	232	340	102	65	42	161	67	59	31	14	4	4	20	3	7	47	11	—	—	—	1 209	485	
Sumatra	489	275	451	682	200	527	209	61	25	39	89	31	5	77	2	—	—	—	—	—	3 162	1 351	
EUROPE																		22	—	—			
Denmark — Danemark	—	—	—	—	—	—	—	—	—	—	—	—	—	—	—	—	—	—	—	—	—	1	—
Fed. Rep. Germany — Rép. féd. Allemagne	14	6	—	—	—	—	—	—	—	—	—	—	—	—	—	—	—	—	—	—	20	—	
Norway — Norvège	—	—	—	—	—	—	—	—	—	—	—	—	—	—	—	—	—	—	—	—	—	1	—
TOTAL	4 552	3 889	3 639	4 418	2 335	2 149	1 770												23 723	31 076	53 827		

a Includes Uruguay (3 cases) — Comprend Uruguay (3 cas).

b Includes Burma (69 cases) and Yemen (29 cases) — Comprend Birmanie (69 cas) et Yémen (29 cas).

c All were passengers of a ship arriving from Pakistan and limited to Jeddah Quarantine Station. — Tous ces cas étaient des passagers d'un navire en provenance du Pakistan; ils furent isolés à la Station de Quarantine de Djeddah.

... Data not available ... Données non disponibles. — Nil — Zéro

Through 6 October, 23 723 cases of smallpox have been reported to the Organization, a decrease of 24% from the number recorded last year during this same period and a decrease of 53% from the 50 787 cases recorded during this period in 1968. To date, 21 countries have reported one or more cases of smallpox, eight less than in 1969. Seven of the 21 countries are considered to be non-endemic. They experienced, in all, a total of 62 cases as a result of importations (Table 2).

Au 6 octobre, 23 723 cas de variole avaient été notifiés à l'Organisation, ce qui représente une diminution de 24% par rapport au nombre de cas signalés l'année dernière pendant la même période et de 53% par rapport aux 50 787 cas enregistrés en 1968 pour cette période. Jusqu'ici, 21 pays, soit huit de moins qu'en 1969, ont signalé un ou plusieurs cas de variole. Sept d'entre eux sont considérés comme des pays de non-épidémie. Ils ont enregistré un total de 62 cas à la suite d'importation (Tableau 2).

Table 2. Smallpox in Non-endemic Countries — 1970 (through 6 October)
Tableau 2. La variole dans les pays de non-épidémie — 1970 (au 6 octobre)

Country importing smallpox Pays d'importation	Source of infection Source de l'infection	Total number of cases Nombre total de cas
Argentina — Argentine	Brazil — Brésil	24
Uganda — Ouganda	Sudan — Soudan	1
	Rwanda	1
Zambia — Zambie	Congo, Dem. Rep. — Rép. dém.	2
Saudi Arabia — Arabie Saoudite	Pakistan	12
Denmark — Danemark	Afghanistan	1
Germany, Fed. Rep. — Rép. féd. d'Allemagne	Pakistan	20
Norway — Norvège	Denmark — Danemark	1

Smallpox has occurred this year in three European countries: in Germany 20 cases, 4 of which were fatal, occurred after introduction of the disease by a 22-year-old German electrician;¹ a single fatal case occurred in a Norwegian medical student who returned to Copenhagen, Denmark, from Afghanistan;² and finally, a single case occurred in a Norwegian student who had been in contact with the earlier case in Denmark.³ The patient in Norway experienced the usual prodromal symptoms of smallpox but no rash; serological tests were consistent with, but not diagnostic of, smallpox. The patient has been recorded as a suspect case of *variola sine eruptione*.

La variole a été signalée cette année dans trois pays d'Europe: un total de 20 cas, dont 4 cas mortels, a été observé en Allemagne, après que la maladie avait été introduite dans le pays par un électricien allemand de 22 ans;¹ un seul cas mortel a été enregistré chez un étudiant en médecine norvégien à son retour à Copenhague (Danemark) après un séjour en Afghanistan;² enfin, un seul cas a été signalé chez un étudiant norvégien qui avait été en contact avec le cas précédent.³ Ce malade a présenté les prodromes habituels de la variole mais pas d'éruption; les épreuves sérologiques ont donné des résultats compatibles mais non diagnostiqués. Le cas a été enregistré comme cas suspect de *variola sine eruptione*.

Europe

Europe

Since 1961, smallpox has been introduced into European countries on 28 occasions; 391 cases have been registered during these outbreaks (Table 3). Despite increasing travel between endemic and European countries, only 11 importations occurred during the past five years contrasted to 17 during the preceding five-year period. The decrease in frequency of importations may reflect improved immunity in air travellers or, more likely, a declining incidence of smallpox in countries throughout the world.

Depuis 1961, la variole a été introduite à 28 reprises en Europe, un total de 391 cas ayant été enregistré pendant ces poussées (Tableau 3). En dépit de l'augmentation du nombre des voyageurs entre les pays d'endémicité et les pays d'Europe, 11 importations de cas seulement ont été signalées pendant les cinq dernières années, contre 17 pendant les cinq années précédentes. Cette diminution de la fréquence des importations pourrait être due à une immunité accrue chez les voyageurs ou, plus probablement, à une baisse de l'incidence de la variole dans l'ensemble du monde.

The United Kingdom and the more northern countries on the continent have been most frequently afflicted; whether because of more frequent travel between these countries and endemic areas or for other reasons is not known (Fig. 2). The sources of infection in 20 of the 28 introductions were Asian countries; in five instances, infection came from Africa; and in one, from another European country. In two instances, the source was uncertain, although the 1963 cases in Hungary may have been related to the immediately preceding outbreak in Poland. The 1966 outbreak of variola minor in the United Kingdom probably originated from South America or South Africa.

Le Royaume-Uni et les pays de l'Europe septentrionale ont été particulièrement touchés mais on ne sait pas si cela tient à l'importance du nombre de voyageurs entre ces pays et les zones d'endémicité ou à d'autres raisons (Fig. 2). La source d'infection a été localisée en Asie dans 20 des 28 importations enregistrées en Europe; dans cinq cas, l'infection est venue d'Afrique et dans un cas d'un autre pays d'Europe. La source de l'infection n'a pu être déterminée avec certitude pour deux des poussées, mais il se peut que les cas déclarés en Hongrie en 1963 aient eu leur origine dans la poussée survenue immédiatement avant en Pologne. La flambée de variole mineure qui s'est produite en 1966 au Royaume-Uni avait probablement son origine en Amérique du Sud ou en Afrique du Sud.

¹ No. 23, 1970, pp. 249-256.

² No. 37, 1970, pp. 385-396.

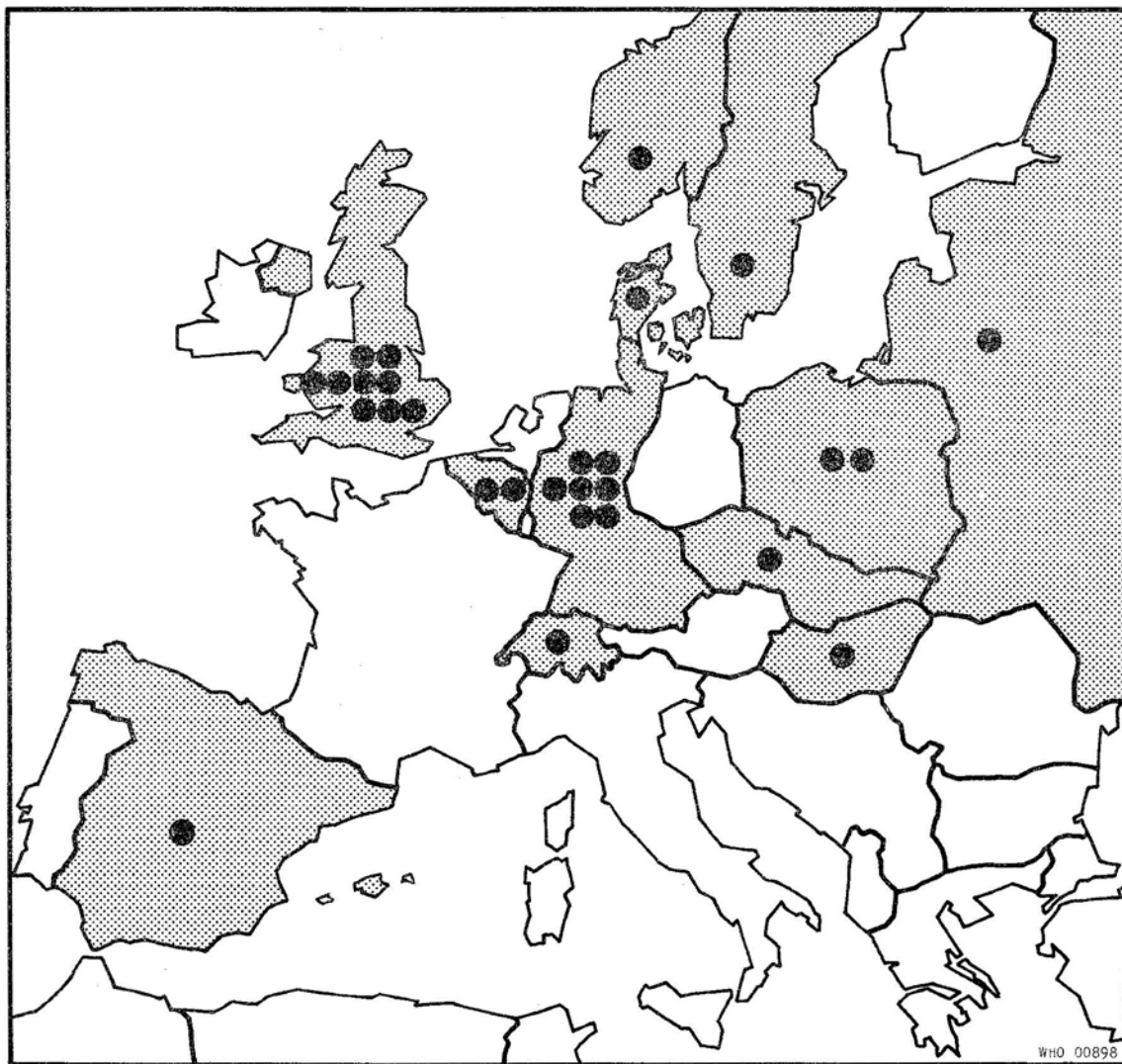
³ Nos. 37 and 39, 1970, pp. 385-386 and 409-428.



¹ No. 23, 1970, pp. 249-256.

² No. 37, 1970, pp. 385-396.

³ Nos. 37 et 39, 1970, pp. 385-386 et 409-428.

Fig. 2
Europe: Importations of Smallpox, Jan. 1961 - Sept. 1970 — Europe: Importations de variole, janv. 1961 - sept. 1970



 Countries which have experienced smallpox importations — Pays dans lesquels la variole a été importée.
 One importation — Une importation.

Although there has been a decrease in importations despite a considerable increase in the amount of air travel, 23 of the 26 importations for which the mode of travel is known did occur by air. Of three outbreaks in which the source case travelled by ship, two were recognized at or before the time of arrival of the ship in port, and in the third outbreak, the case was an already known contact of a case in another European country. In each instance, control measures were promptly instituted and the outbreaks were rapidly contained. Although in one of these outbreaks, 29 cases were recorded, 25 of these were among members of the ship's crew. In contrast, travel by air frequently includes additional travel to the interior of the country during the incubation period and this presents special problems. Recognition and notification of smallpox by physicians is often greatly delayed since they may not suspect the disease or may be in doubt regarding the correct diagnosis. Delays in diagnosis of two or more weeks have been customary and in at least three instances more than four weeks elapsed before smallpox was diagnosed.

Bien que l'on ait observé une diminution des importations en dépit du développement considérable des transports aériens, c'est par avion qu'ont été importés 23 des 26 cas d'origine pour lesquels le mode de transport a été déterminé. Sur les trois poussées dont le cas d'origine avait voyagé par bateau, deux ont été décelées à l'arrivée ou même avant, tandis que dans la troisième poussée il s'agissait d'un contact déjà connu d'un cas enregistré dans un autre pays d'Europe. Il a été possible pour ces trois poussées de prendre immédiatement des mesures de lutte et d'enrayer ainsi rapidement l'épidémie. Bien qu'un total de 29 cas ait été enregistré au cours de l'une de ces poussées, 25 d'entre eux se sont déclarés parmi les membres de l'équipage du navire. En revanche, les malades qui voyagent par avion peuvent employer d'autres moyens de transport à l'intérieur du pays alors qu'ils sont peut-être en période d'incubation, ce qui pose des problèmes particuliers. Il est fréquent que les médecins dépistent et déclarent la variole avec beaucoup de retard étant donné qu'ils peuvent ne pas penser au risque de variole ou avoir des doutes sur le diagnostic à poser. Des retards de deux semaines ou davantage sont courants et, dans au moins trois poussées, il s'est écoulé plus de quatre semaines avant que le diagnostic de variole ne soit posé.

Table 3. Europe: Importations of Smallpox, January 1961 - September 1970
Tableau 3. Europe: Importations de variole, janvier 1961 - septembre 1970

Import. No. N° de l'importation	Year Année	Month Mois	Country Pays d'importation	Total No. of cases Nombre total de cas	Infections acquired in hospitals or by medical personnel Cas contractés dans des hôpitaux ou par du personnel médical	Origin of imported infection Pays d'origine	Method of transport of index case Moyen de transport utilisé par le cas indicateur
1	1961	Jan.-Janv.	Spain — Espagne	17	13	India — Inde	Air
2	1961	Mar. — Mars	Germany, Fed. Rep. — Rép. féd. d'Allemagne	4	1	India — Inde	Air
3	1961	Apr. - Avril	USSR — URSS	1	—	India — Inde	Air
4	1961	Oct.	Belgium — Belgique	1	—	Congo, Dem. Rep. - Rép. dém.	Air
5	1961	Dec. - Déc.	Germany, Fed. Rep. — Rép. féd. d'Allemagne	5	2	Liberia — Libéria	Air
6	1961	Dec. - Déc.	Germany, Fed. Rep. — Rép. féd. d'Allemagne	33	19	Pakistan	Air
7	1961	Dec. - Déc.	United Kingdom - Royaume-Uni	3	—	Pakistan	Air
8	1961	Dec. - Déc.	United Kingdom - Royaume-Uni	2	1	Pakistan	Air
9	1961	Dec. - Déc.	United Kingdom - Royaume-Uni	14	13	Pakistan	Air
10	1962	Jan. - Janv.	United Kingdom - Royaume-Uni	1	—	Pakistan	Air
11	1962	Jan. - Janv.	United Kingdom - Royaume-Uni	47	26	Pakistan	Air
12	1962	Mar. - Mars	Poland — Pologne	29	4	India — Inde	Sea — Mer
13	1962	July - Juillet	United Kingdom - Royaume-Uni	3	—	India — Inde	Sea — Mer
14	1963	Mar. - Mars	Sweden — Suède	27	15	Asia (country unknown) — Asie (pays inconnu)	Air
15	1963	May - Mai	Poland — Pologne	99	46	India — Inde	Air
16	1963	Aug. - Août	Switzerland — Suisse	1	—	Gabon	Air
17	1963	?	Hungary — Hongrie	2	1	?	?
18	1965	Oct.	Germany, Fed. Rep. — Rép. féd. d'Allemagne	1	—	United Rep. of Tanzania — Rép.-Unie de Tanzanie	Air
19	1966	?	United Kingdom - Royaume-Uni	72	1	?	?
20	1967	Feb. - Févr.	Germany, Fed. Rep. — Rép. féd. d'Allemagne	1	—	India — Inde	Air
21	1967	Mar. - Mars	Czechoslovakia - Tchécoslovaquie	1	—	India — Inde	Air
22	1967	Mar. - Mars	Germany, Fed. Rep. — Rép. féd. d'Allemagne	1	—	India — Inde	Air
23	1967	Oct.	United Kingdom - Royaume-Uni	2	—	Pakistan	Air
24	1968	Feb. - Févr.	United Kingdom - Royaume-Uni	1	—	Pakistan	Air
25	1968	Aug. - Août	Belgium — Belgique	1	—	Congo, Dem. Rep. - Rép. dém.	Air
26	1970	Jan. - Janv.	Germany, Fed. Rep. — Rép. féd. d'Allemagne	20	19	Pakistan	Air
27	1970	Aug. - Août	Denmark — Danemark	1	—	Afghanistan	Air
28	1970	Sept.	Norway — Norvège	1	—	Denmark — Danemark	Sea — Mer
				391	161		

As in the instance of two of the three outbreaks this year, nationals of the country concerned were usually responsible for introducing the disease into their own countries. In all outbreaks occurring in Germany, Czechoslovakia, Norway, Spain, Sweden, Poland and Switzerland, nationals of these countries introduced the disease. Since cases of smallpox are exceptionally rare among those successfully vaccinated within the preceding three years, it is reasonable to conclude that more than half of the outbreaks in Europe during the past decade might have been prevented had those travelling abroad been adequately protected prior to their departure.

The period from December through May is of particular concern. Two-thirds of all importations occurred during this six-month period. This portion of the year coincides with the usual seasonal increase in smallpox incidence in countries in the northern hemisphere from which the majority of importations originate. Travellers obviously have a greater probability of contracting infection during these months. Following introduction of infection, further

Comme on l'a vu dans deux des trois poussées survenues cette année, ce sont des ressortissants du pays intéressé qui introduisent généralement la maladie dans leur propre pays. Cela a notamment été le cas pour toutes les poussées signalées en Allemagne, en Tchécoslovaquie, en Norvège, en Espagne, en Suède, en Pologne et en Suisse. Etant donné que les cas de variole sont extrêmement rares chez les personnes vaccinées avec succès depuis moins de trois ans, il est raisonnable de conclure que plus de la moitié des poussées survenues en Europe pendant les dix dernières années auraient pu être empêchées si les voyageurs avaient été convenablement protégés avant leur départ pour l'étranger.

La période de six mois de décembre à mai paraît particulièrement propice à la propagation de la maladie, les deux tiers des importations de cas ayant été signalés pendant cette période. Cette partie de l'année coïncide en effet avec l'augmentation saisonnière habituelle de l'incidence de la variole dans les pays de l'hémisphère nord d'où proviennent la plupart des cas importés. Il est évident que les voyageurs risquent davantage de contracter l'infection

transmission in the European host country also occurs more frequently if the introduction takes place from December through May. As summarized in *Table 4*, importations during these months of increased prevalence led to more than 40 times as many subsequent cases as occurred following importations during the remaining six months of the year.

pendant cette période. De plus, la maladie se propage plus facilement dans le pays hôte européen si l'introduction a lieu entre décembre et mai. Comme le montre le *Tableau 4*, les importations de cas enregistrées pendant cette période de prévalence accrue de la maladie ont été suivies d'un nombre de cas secondaires supérieur de plus de 40 fois au nombre de cas observé après les importations signalées pendant les six autres mois de l'année.

Table 4. Europe: Size of Outbreak by Month of Importation of Smallpox — 1961 - Septembre 1970
Tableau 4. Europe: Importance des poussées de variole selon le mois d'importation — 1961 - septembre 1970

Month of importation Mois	No. of importations Nombre d'importations	Total number of cases in each outbreak Nombre total de cas pendant chaque poussée				Cases resulting from spread of infection Cas résultant de la propagation de l'infection	Average No. of subsequent cases per outbreak Nombre moyen de cas ultérieurs par poussée
		1	2-4	5-9	> 10		
December-May — Décembre-mai	18	6	3	1	8	288	16.0
June-November — Juin-novembre	8	6	2	0	0	3	0.4
Total	26 *	12	5	1	8	291	11.2

* Two outbreaks not included. In one (2 cases) the dates are unknown; in the other (72 cases) no source case was found, although the first indigenous case was recognized in February. — Deux poussées ne sont pas comprises. En effet, on ne dispose pour la première (2 cas) d'aucune indication de date; pour la deuxième (72 cas), le cas d'origine n'a pas été décelé mais le premier cas indigène a été dépisté en février.

Once the disease has been introduced, further transmission has usually occurred in the home or, more often, in the hospital as in the Meschede outbreak this year. Of the 391 cases listed in *Table 3*, 27 represent index cases infected abroad; an additional 24 occurred among members of a ship's crew while in quarantine. Of the remaining 340 individuals, 161 (47%) acquired their infection in a hospital or during the course of medical or nursing duties. Extensive studies in both endemic and non-endemic countries have indicated the necessity of close and often prolonged personal contact if transmission of infection is to occur. Only infrequently have cases been reported in which the individual has not had direct or "face to face" contact with an earlier case. The outbreak in Meschede this year in which 17 persons were infected as a result of airborne transmission of the virus is believed to represent an unusual occurrence.

In considering future vaccination policy in countries presently free from smallpox, the frequency of importation of disease by returning nationals should be noted. This potential source of infection could effectively be eliminated by proper immunization of all travellers prior to their departure from their native country. This measure, together with a regular programme of vaccination of medical and hospital personnel would have substantially reduced both the number and the size of the outbreaks summarized here.

Ultimately, of course, the only real security against the importation of smallpox lies in the worldwide eradication of the disease. The reduction in the number of importations into Europe in recent years has paralleled progress in the global eradication effort. However, until eradication is achieved, no country in the world can afford to relax its vigilance.

La maladie s'est, après son introduction, propagée en général au foyer des malades ou, plus souvent, à l'hôpital où ils étaient soignés, ainsi que cela s'est passé à Meschede cette année. Sur les 391 cas énumérés au *Tableau 3*, 27 étaient des cas indicateurs qui avaient été contaminés à l'étranger; 24 autres ont été enregistrés parmi l'équipage d'un navire qui se trouvait en quarantaine. Sur les 340 sujets restants, 161 (soit 47%) ont contracté l'infection dans un hôpital ou, pour les médecins et les infirmières, dans l'exercice de leur profession. De vastes études menées aussi bien dans des pays d'endémicité que dans d'autres pays ont montré qu'un contact personnel étroit et souvent prolongé était nécessaire pour que la transmission soit possible. Les cas de variole n'ayant eu de contact direct ou personnel avec aucun cas antérieur sont rares. L'épidémie qui est survenue à Meschede cette année, et au cours de laquelle 17 personnes ont été contaminées par transmission du virus par l'air, est considérée comme inhabituelle.

Afin de déterminer l'orientation future des campagnes de vaccination dans les pays actuellement indemnes de variole, il conviendrait de déterminer la fréquence des importations de cas dues à des personnes qui résident dans ces pays. Cette source potentielle d'infection pourrait être éliminée si tous les voyageurs étaient vaccinés de façon adéquate avant leur départ pour l'étranger. Si l'on avait appliqué cette mesure et vacciné systématiquement le personnel médical et hospitalier, les poussées survenues en Europe ces dix dernières années auraient été sensiblement moins nombreuses et moins importantes.

Bien entendu, l'éradication mondiale de la variole sera la seule protection réelle contre l'importation de cas. La diminution, depuis quelques années, du nombre des importations en Europe est parallèle aux progrès de la campagne mondiale d'éradication. Toutefois, aucun pays au monde ne pourra se permettre de relâcher sa vigilance tant que l'éradication n'aura pas été réalisée.

INDIA: SMALLPOX INCIDENCE 1970

Data received as of 6 October 1970

Month Weeks	Jan. 1-4	Feb. 5-8	March 9-12	April 13-17	May 18-21	June 22-25	July 26-30	Aug. 31-34	Sept. 35-39	Oct. 40-43	Nov. 44-47	Dec. 48-52	Total
Andhra Pradesh	61	24	19	16	13	30	3	4					170
East Godavari	21	9	—	—	—	—	—	—					30
Medak	1	1	—	—	—	—	—	—					2
Srikakulam	25	13	19	16	13	28	3	4					121
Visakhapatnam	14	1	—	—	—	2	—	—					17
Assam	14	15	—	12	21	3	12	—					77
Garo Hills	—	—	—	6	—	—	—	—					6
Goalpara	—	15	—	—	—	—	—	—					15
Lakhimpur	—	—	—	6	—	—	—	—					6
Nowgong	14	—	—	—	—	—	—	—					14
Sibsagar	—	—	—	—	21	3	12	—					36
Bihar	40	35	21	78	71	7	—	—					252
Bhagalpur	—	—	—	—	4	4	—	—					8
Hazaribagh	24	3	—	—	—	—	—	—					27
Monghyr	—	—	—	—	5	—	—	—					5
Muzaffarpur	—	18	1	64	62	—	—	—					145
Santal Parganas	16	14	20	14	—	—	—	—					64
Shahabad	—	—	—	—	—	3	—	—					3
Gujarat	101	147	148	353	39	33	8	—					829
Ahmedabad	22	64	89	78	8	3	1	—					265
Amreli	14	—	—	—	—	—	—	—					14
Banas Kantha	—	24	28	3	14	30	—	—					99
Baroda	—	2	—	11	—	—	—	—					13
Bhavnagar	1	—	—	—	—	—	—	—					1
Bulsar	33	27	11	—	—	—	—	—					71
Dangs	—	—	—	—	—	—	—	—					5
Jamnagar	—	2	3	2	—	—	—	—					49
Kaira	2	2	6	39	—	—	—	—					49
Kutch	19	16	4	64	10	—	3	—					116
Panch Mahals	—	6	—	15	1	—	4	—					26
Rajkot	—	4	3	81	—	—	—	—					88
Sabarkantha	10	—	4	60	6	—	—	—					80
Haryana	130	227	93	232	287	300	273	92	33a				1 667a
Ambala	2	1	—	8	2	—	10	—					24
Gurgaon	29	51	14	45	77	140	201	54					611
Hissar	14	26	10	108	90	124	26	30					428
Jind	—	—	—	1	—	—	—	—					1
Karnal	1	4	39	—	1	—	—	—					45
Mohindergarh	84	131	29	9	66	25	20	—					364
Rohtak	—	14	—	61	51	11	16	8					161
Jammu & Kashmir	—	—	—	—	—	—	—	—					—
Kerala	—	1	2	1	—	1	—	—					5
Cannanore	—	—	—	—	—	1	—	—					1
Kozhikode	—	1	2	—	—	—	—	—					3
Quilon	—	—	—	1	—	—	—	—					1
Madhya Pradesh	214	83	88	195	88	185	39	3	1				896
Bastar	19	—	—	—	—	—	—	—					19
Bhind	—	5	4	4	—	—	—	—					13
Chhatarpur	—	—	—	—	—	—	—	—	1				1
Dewas	—	27	46	101	45	—	—	—					219
Dhar	12	8	—	8	—	11	—	—					39
Drug	—	—	—	—	—	25	—	—					25
Guna	4	—	—	—	5	11	2	3					25
Gwalior	—	4	—	—	—	—	—	—					4
Hoshangabad	—	—	—	—	22	33	30	—					85
Indore	2	8	19	66	—	—	—	—					95
Jhabua	—	—	5	8	3	—	—	—					16
Mandsaur	27	—	—	—	—	—	—	—					27
Morena	—	—	3	4	6	—	—	—					13
Nimar, East	23	13	7	1	3	—	7	—					54
Nimar, West	47	—	—	—	—	—	—	—					47
Raigarh	—	—	—	—	—	15	—	—					15
Raipur	—	—	—	—	—	90	—	—					90
Rewa	15	1	—	—	—	—	—	—					16
Shivpuri	60	15	4	3	4	—	—	—					86
Ujjain	5	2	—	—	—	—	—	—					7
Maharashtra	20	32	17	26	10	1	—	—					106
Bhir	—	—	4	—	—	—	—	—					4
Greater Bombay	1	1	3	1	1	—	—	—					7
Buldhana	—	—	3	—	—	—	—	—					3
Dhulia	—	—	—	12	—	—	—	—					12
Jalgaon	2	12	7	—	—	—	—	—					21
Kolhapur	—	—	—	—	1	—	—	—					1
Parbhani	—	4	—	—	—	—	—	—					4
Poona	—	—	—	1	—	—	—	—					1
Ratnagiri	7	1	—	—	1	—	—	—					9
Sholapur	1	—	—	1	1	—	—	—					2
Thana	—	1	—	1	—	—	—	—					2
Yeotmal	9	13	—	11	6	1	—	—					40
Mysore	—	17	24	8	—	1	—	—					50
Bijapur	—	2	22	2	—	1	—	—					27
Dharwar	—	15	2	3	—	—	—	—					20
Mandya	—	—	—	3	—	—	—	—					3
Nagaland	—	—	—	—	—	—	—	—					—
Orissa	—	6	13	1	4	5	—	1	1				31
Balasore	—	5	—	—	—	—	—	—					5
Keonjhar	—	1	13	—	—	—	—	—					14
Mayurbhanj	—	—	—	1	—	—	—	—					1
Puri	—	—	—	—	4	5	—	1	1				11

Month Weeks	Jan. 1-4	Feb. 5-8	March 9-12	April 13-17	May 18-21	June 22-25	July 26-30	Aug. 31-34	Sept. 35-39	Oct. 40-43	Nov. 44-47	Dec. 48-52	Total
Punjab	18	25	20	25	24	4	12	—	—	—	—	—	128
Amritsar	—	—	—	10	3	—	12	—	—	—	—	—	25
Bhatinda	3	5	2	4	17	2	—	—	—	—	—	—	33
Ferozepur	1	18	11	4	—	—	—	—	—	—	—	—	34
Gurdaspur	8	1	2	1	4	—	—	—	—	—	—	—	16
Hoshiarpur	—	—	3	1	—	1	—	—	—	—	—	—	5
Patiala	5	—	2	4	—	—	—	—	—	—	—	—	11
Ropar	—	1	—	—	—	1	—	—	—	—	—	—	2
Sangrur	1	—	—	1	—	—	—	—	—	—	—	—	2
Rajasthan	307	236	401	403	288	219	150	51	—	—	—	—	2 055
Ajmer	17	9	15	5	1	—	2	—	—	—	—	—	49
Alwar	40	—	9	46	48	93	106	31	—	—	—	—	373
Banswara	1	26	10	24	1	6	3	7	—	—	—	—	78
Bharatpur	—	—	—	—	2	5	—	—	—	—	—	—	7
Bhilwara	—	11	3	4	28	4	10	—	—	—	—	—	60
Bikaner	15	10	5	—	1	3	2	—	—	—	—	—	36
Bundi	—	—	—	—	—	—	1	—	—	—	—	—	1
Chittorgarh	43	36	11	19	4	—	—	—	—	—	—	—	113
Churu	—	12	35	5	10	37	—	—	—	—	—	—	99
Dungarpur	—	—	2	2	3	9	—	—	—	—	—	—	16
Ganganagar	78	13	50	81	4	—	4	4	—	—	—	—	234
Jaipur	2	41	101	92	36	5	1	—	—	—	—	—	278
Jaisalmer	15	—	—	1	—	4	—	—	—	—	—	—	20
Jalore	—	—	—	22	—	—	—	—	—	—	—	—	22
Jhalawar	—	16	16	—	—	—	—	—	—	—	—	—	32
Jhunjhunu	—	—	—	—	—	—	—	2	—	—	—	—	2
Jodhpur	25	8	3	28	12	1	3	2	—	—	—	—	82
Kotah	14	15	—	12	10	—	—	—	—	—	—	—	51
Nagaur	27	3	33	20	73	50	7	5	—	—	—	—	218
Pali	6	29	—	—	—	—	—	—	—	—	—	—	35
Sawai Madhopur	—	—	—	9	37	—	9	—	—	—	—	—	55
Sikar	—	—	46	—	—	—	—	—	—	—	—	—	46
Sirohi	13	—	37	29	14	—	—	—	—	—	—	—	93
Tonk	—	7	—	—	—	—	—	—	—	—	—	—	7
Udaipur	11	—	25	4	4	2	2	—	—	—	—	—	48
Tamil Nadu	—	—	—	—	—	—	—	—	—	—	—	—	—
Uttar Pradesh	115	47	16	114	64	31	13	2	1	—	—	—	403
Agra	10	2	1	1	15	8	9	2	—	—	—	—	48
Allahabad	—	—	—	24	8	3	—	—	—	—	—	—	35
Azamgarh	—	4	1	3	9	4	—	—	—	—	—	—	21
Bareilly	43	20	3	20	8	—	—	—	—	—	—	—	94
Bijnor	2	—	—	—	—	10	—	—	—	—	—	—	12
Budaun	7	—	—	—	—	—	—	—	—	—	—	—	7
Bulandshahr	—	—	—	14	—	—	—	—	—	—	—	—	14
Etawah	—	1	—	—	—	—	—	—	—	—	—	—	1
Garhwal	5	—	—	—	—	—	—	—	—	—	—	—	5
Hardoi	—	—	—	—	3	1	—	—	—	—	—	—	4
Jalaun	—	—	—	—	2	2	—	—	—	—	—	—	4
Jaunpur	—	—	—	1	—	—	—	—	—	—	—	—	1
Jhansi	—	—	—	1	—	—	—	—	—	—	—	—	1
Kanpur	—	—	—	1	—	—	1	—	—	—	—	—	2
Lucknow	—	1	—	10	9	1	2	—	—	—	—	—	23
Mathura	—	—	—	4	—	2	—	—	—	—	—	—	6
Meerut	—	—	—	—	—	—	—	—	—	—	—	—	1
Mirzapur	6	3	—	7	1	—	—	—	1	—	—	—	17
Muzaffarnagar	—	—	6	—	—	—	—	—	—	—	—	—	6
Rae Bareli	42	16	4	4	5	—	—	—	—	—	—	—	71
Saharanpur	—	—	—	24	3	—	—	—	—	—	—	—	27
Sitapur	—	—	—	—	—	—	1	—	—	—	—	—	1
Sultanpur	—	—	1	—	1	—	—	—	—	—	—	—	2
West Bengal	17	10	54	40	14	4	1	—	—	—	—	—	140
Calcutta Corp.	3	4	1	1	—	1	—	—	—	—	—	—	10
Cooch Behar	—	—	—	8	—	—	—	—	—	—	—	—	8
Darjeeling	—	—	—	—	1	—	1	—	—	—	—	—	2
Howrah	—	—	—	—	4	—	—	—	—	—	—	—	4
Jalpaiguri	—	—	—	—	—	2	—	—	—	—	—	—	2
Midnapur	—	3	53	26	7	—	—	—	—	—	—	—	89
24-Parganas	9	—	—	5	—	—	—	—	—	—	—	—	14
Purulia	—	—	—	—	2	—	—	—	—	—	—	—	2
West Dinajpur	5	3	—	—	—	1	—	—	—	—	—	—	9
Union Territories	—	—	—	—	—	—	—	—	—	—	—	—	—
Andaman & Nicobar Is.	—	—	—	—	—	—	—	—	—	—	—	—	—
Chandigarh	—	—	—	3	3	—	—	—	—	—	—	—	6
Dadra & Nagar Haveli	—	—	—	—	—	—	—	—	—	—	—	—	—
Delhi	4	37	12	11	14	13	3	1	—	—	—	—	95
Goa, Daman & Diu	—	—	—	—	—	—	—	—	—	—	—	—	—
Himachal Pradesh	—	—	1	—	—	—	—	—	—	—	—	—	1
Laccadive Minicoy & Amindivi Is.	—	—	—	—	—	—	—	—	—	—	—	—	—
Manipur	—	—	—	—	—	—	—	—	—	—	—	—	—
NEFA	—	—	—	—	—	—	—	—	—	—	—	—	—
Pondicherry	—	—	—	—	—	—	—	—	—	—	—	—	—
Tripura	—	—	—	—	—	—	—	—	—	—	—	—	—
Total	1 041	942	929	1 518	940	837	514	154	36				6 911

^a Includes 33 cases not reported by district.

... data not available

— nil

Data reported to WHO as of 6 October 1970 by the Central Bureau of Health Intelligence, Government of India, are shown in the above table. The figures are provisional and subject to correction. *Responsible health authorities are requested to verify these data and to submit corrected figures where necessary through official government channels.*

The success of the smallpox eradication programme depends, in major part, on the prompt reporting, investigation and containment of all smallpox cases and outbreaks. The more complete is the reporting and the more effective are the investigation and containment measures, the more rapidly may smallpox transmission be interrupted.