

SMALLPOX SURVEILLANCE
SURVEILLANCE DE LA VARIOLE

SMALLPOX SURVEILLANCE

As of 18 February 1975 a total of 3 177 cases has been reported to the Organization from only five countries (Table 1). At the comparable period in 1974 over 16 000 cases had been reported from seven countries. Of the five countries reporting this year two are reporting cases resulting from importations: the eight outbreaks of smallpox in Nepal have their origin in importations from neighbouring states of India, and the six cases reported from Somalia have been traced to remaining foci in the Ogaden desert area of Ethiopia.

Operational activities in Ethiopia are centred around the helicopter survey in the Provinces of Wollo, Begemdir and Gojjam. However intensified surveillance operations continue throughout the country and as of 11 February outbreaks were recorded in Arussi, Bale, Hararghe, and Shoa Provinces, as well as in the above noted three. To date the operations have not been hampered by civil disorders, and indeed the programme enjoys an unprecedented high level of support from both central and provincial officials and this support has at times been necessary to overcome local pockets of population resistance. An additional 600 hours of helicopter flying time has been provided to the programme in order to complete the operations in Wollo and northern Shoa Provinces, and to survey the chronically infected nomadic problem areas in Hararghe Province. Barring unforeseen difficulties beyond the control of the programme, it is expected that all known foci would be eliminated by the end of March 1975.

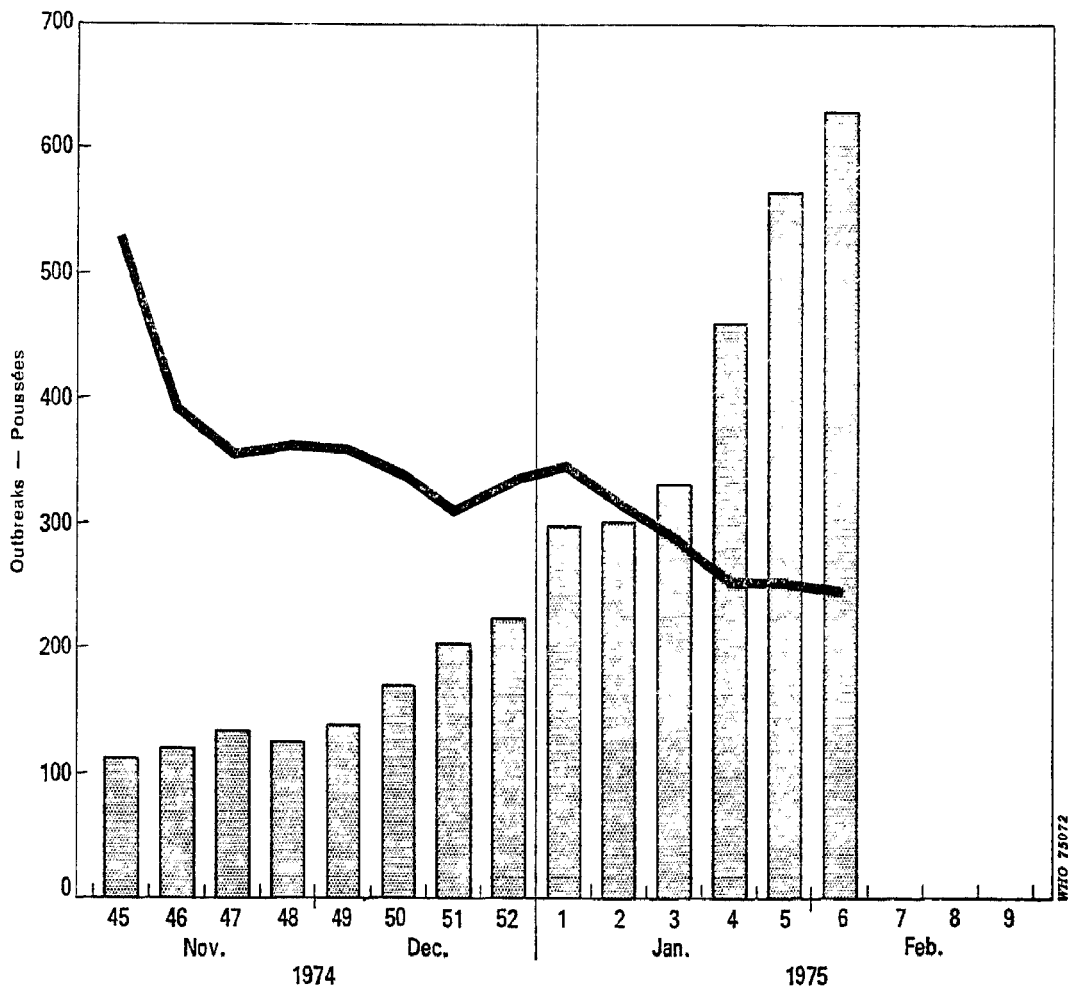
SURVEILLANCE DE LA VARIOLE

Au 18 février 1975, l'Organisation avait reçu notification d'un total de 3 177 cas pour cinq pays (Tableau 1), contre 16 000 pour sept pays en 1974 à la même époque. Dans deux de ces cinq pays les cas notifiés résultent d'importations, les huit flambées du Népal ayant pour origine des cas importés des Etats limitrophes de l'Inde et les six cas de Somalie provenant des foyers qui subsistent dans le désert de l'Ogaden en Ethiopie.

En Ethiopie, les opérations sont centrées sur la prospection par hélicoptère dans les Provinces de Wollo, de Begemdir et de Gojjam. Cependant, une surveillance intensifiée est maintenue dans tout le pays et, au 11 février, des poussées avaient été signalées dans les Provinces d'Arussi, de Bale, de Hararghe et de Shoa, ainsi que dans les trois autres provinces précitées. Jusqu'à présent, les troubles politiques n'ont pas entravé les activités; en fait, le programme bénéficie d'un appui sans précédent de la part de l'administration centrale comme des autorités provinciales, appui parfois nécessaire pour vaincre la résistance des populations locales. Un complément de 600 heures de vol d'hélicoptère a été attribué au programme pour achever les opérations dans la Province de Wollo et dans le Nord de la Province de Shoa et pour prospector les zones difficiles de la Province de Hararghe où l'infection est chronique chez les nomades. Sauf difficultés imprévues qui échapperaient au contrôle des responsables, on espère que tous les foyers connus seront éliminés d'ici à la fin de mars 1975.

BANGLADESH

FIG. 1
BANGLADESH: NUMBER OF OUTBREAKS REPORTED, NOVEMBER 1974-FEBRUARY 1975
BANGLADESH: NOMBRE DE POUSSÉES NOTIFIÉES, NOVEMBRE 1974-FÉVRIER 1975



— Number of outbreaks reported from all other countries — Nombre de poussées notifiées par tous les autres pays.

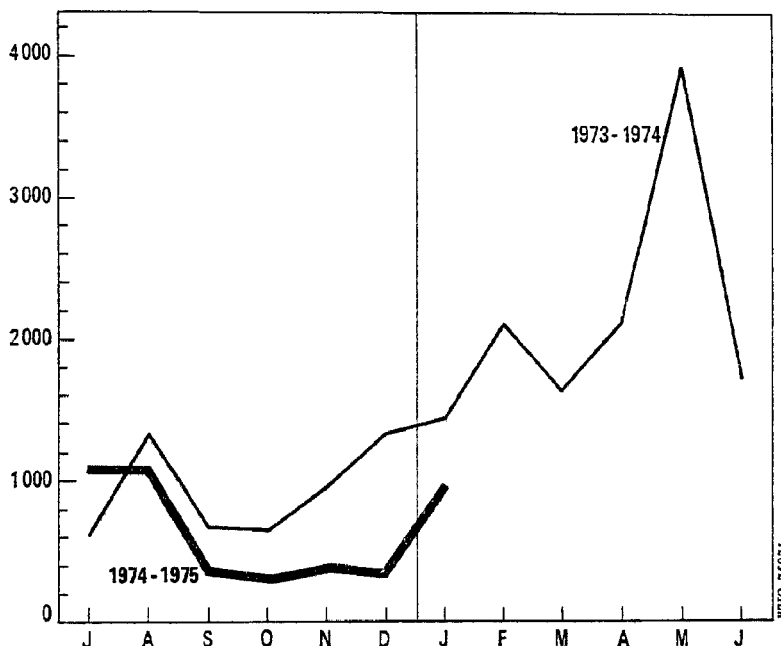
It is quite clear from *Figure 1* that the epicentre of the remaining smallpox problem in the world is now in Bangladesh, and more specifically in the northern Districts of Rangpur and Mymensingh (*Fig. 3*). At the end of 1974 there were 223 outbreaks reported from six of the country's 19 districts and, by the first week in February, the number of outbreaks had jumped to 640 and these were reported from 15 districts. The number of cases reported has risen steadily since December 1974 (*Fig. 2*).

In the context of the global eradication programme and as a potential source of exportation of the disease to areas where transmission has been interrupted, the present situation is of an emergency nature and has been officially so declared by the Government. A greatly intensified emergency programme has been initiated to control the spread of the disease within three months and interrupt transmission by mid-year.

Il ressort clairement de la *Figure 1* que le problème de la variole dans le monde a désormais son épicerie au Bangladesh, plus précisément dans les districts septentrionaux de Rangpur et de Mymensingh (*Fig. 3*). A la fin de 1974, 223 flambées étaient notifiées dans six des 19 districts du Bangladesh; dès la première semaine de février, on n'en dénombrait pas moins de 640, réparties sur 15 districts. Le nombre des cas signalés a augmenté constamment depuis décembre 1974 (*Fig. 2*).

Dans le contexte du programme mondial d'éradication, et en tant que source potentielle d'exportation de la maladie vers les régions où sa transmission a été interrompue, la situation présente revêt un caractère d'urgence, comme l'a déclaré officiellement le Gouvernement. Un programme beaucoup plus intensif a été mis en train pour contenir la propagation de la maladie dans les trois prochains mois et en interrompre la transmission dès le milieu de l'année.

FIG. 2
BANGLADESH: SMALLPOX INCIDENCE, 1973-1975 *
BANGLADESH: INCIDENCE DE LA VARIOLE, 1973-1975 *



* As of 12 February — Au 12 février.

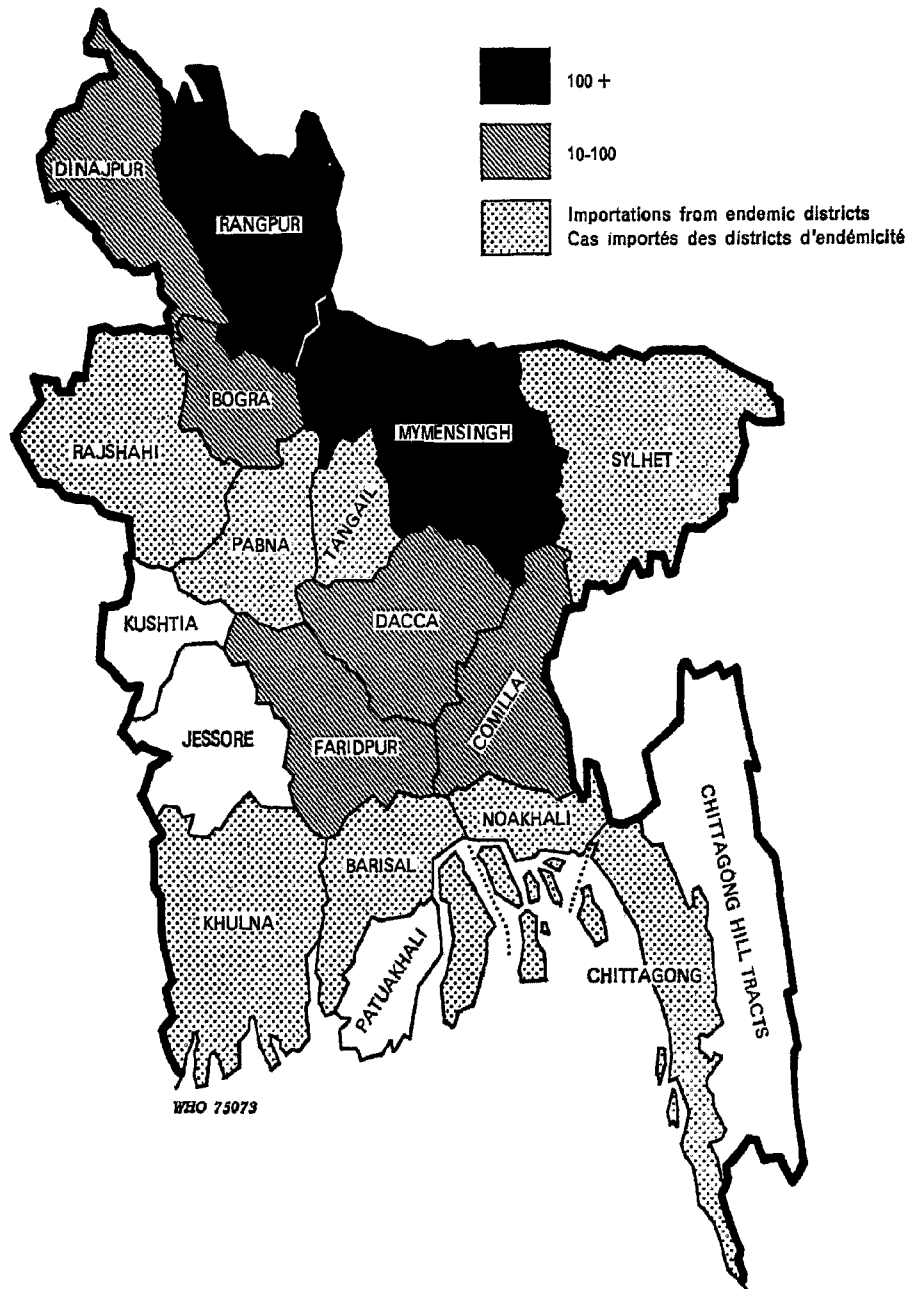
During 1974, the number of infected villages in Bangladesh decreased from 950 in April 1974 to only 91 at the end of October. Infection at that time was limited to small areas of Rangpur and Mymensingh Districts in the north. With vaccination levels of more than 85% in the country as a whole and an effective government supported programme for the detection and control of outbreaks, it was anticipated that smallpox might be eliminated from the country early in 1975, as it had been previously in August 1970. However, the severe floods and the subsequent movement of populations in search of food and employment spread smallpox from the few remaining infected areas to adjacent districts and to Dacca, the capital. During the latter part of January there was sudden and extensive spread of disease from the slum areas of Dacca city, transmitted primarily by the poorly vaccinated migrant and mendicant elements of the population. In spite of intensive efforts on the part of the national and international staff, the number of infected villages rose to 299 at the beginning of January and stands presently at 640 (*Fig. 1*).

As shown in *Figure 3*, the centre of the problem remains the Districts of Mymensingh and Rangpur, and also Dacca City, the last having exported cases to Khulna, Faridpur, Barisal, Comilla, and Chittagong Districts. The explosive January spread in Dacca Municipality as well as that in Bogra and Rangpur Districts is now being brought under control, and it is hoped that with the additional health personnel involved and with the widely announced reward system, the importations in low incidence districts may be quickly detected. The major problem remains in Mymensingh

En 1974, le nombre des villages infectés au Bangladesh était tombé de 950 en avril à 91 seulement à la fin d'octobre. A cette époque, l'infection était limitée à des périmètres restreints dans les districts septentrionaux de Rangpur et de Mymensingh. Le taux de vaccination dépassant 85% pour l'ensemble du pays et le Gouvernement appuyant un programme efficace de détection et d'endiguement des poussées, il était prévu que la variole pourrait être éliminée du Bangladesh au début de 1975, comme elle l'avait déjà été en août 1970. Toutefois, par suite des graves inondations et des déplacements de populations en quête de nourriture et de travail, la variole s'est propagée de quelques zones encore infectées aux districts avoisinants puis à Dacca, la capitale. Pendant la seconde quinzaine de janvier, la maladie s'est brusquement et largement répandue à partir des quartiers de taudis de Dacca, la transmission étant surtout le fait des migrants et des indigents parmi lesquels le taux de vaccination est peu élevé. En dépit des efforts intenses déployés par le personnel national et international, le nombre des villages infectés est passé à 299 au début de janvier et il atteint actuellement 640 (*Fig. 1*).

Comme l'indique la *Figure 3*, le nœud du problème reste la situation que connaissent les districts de Mymensingh et de Rangpur ainsi que la ville de Dacca d'où des cas ont été exportés vers les districts de Khulna, Faridpur, Barisal, Comilla et Chittagong. La poussée explosive de janvier dans la municipalité de Dacca et dans les districts de Bogra et de Rangpur est maintenant maîtrisée et l'on espère que, grâce au déploiement de renforts de personnel sanitaire et à l'octroi de primes, qui a fait l'objet d'une large publicité, les cas importés dans les districts à faible taux d'incidence

FIG. 3
 BANGLADESH: DISTRICTS REPORTING OUTBREAKS AS OF 8 FEBRUARY 1975
 BANGLADESH: DISTRICTS AYANT NOTIFIÉ DES POUSSÉES AU 8 FÉVRIER 1975



District where a large proportion of the increased international staff now being recruited will be assigned.

Well aware that, coming at the beginning of the season of high transmission, the present situation could have tragic implications for both the national and the worldwide eradication campaigns, the Government of Bangladesh has taken energetic measures to ensure the early detection of cases, their isolation, and rapid vaccination of all persons who have been in contact or are living nearby. Under presidential directive, deputy commissioners have been asked to assume special responsibility in their districts and police and military are being asked to assist in special problem situations. Additional international assistance has been requested and both Voluntary Agencies and the World Health Organization are providing increased numbers of short-term staff to assist in the emergency situation.

pourront être rapidement détectés. La situation la plus critique est toujours celle du district de Mymensingh où seront affectés une grande partie des renforts de personnel international actuellement en cours de recrutement.

Se rendant parfaitement compte que la situation présente, au début même de la saison de forte transmission, pourrait avoir des répercussions tragiques sur la campagne d'éradication mondiale aussi bien que nationale, le Gouvernement du Bangladesh a pris des mesures énergiques pour assurer la détection précoce des cas, leur isolement et la vaccination immédiate de toutes les personnes en contact avec des malades ou vivant à proximité. Aux termes d'une ordonnance présidentielle, il a été demandé aux commissaires adjoints d'assumer des responsabilités spéciales dans leurs districts, la police et l'armée ayant de leur côté pour instructions d'apporter leur concours dans les situations particulièrement difficiles. Une aide internationale supplémentaire a été sollicitée et les institutions bénévoles, de même que l'Organisation mondiale de la Santé, fournissent des contingents accrus de personnel à court terme pour prêter main forte dans cette situation d'urgence.

INDIA

In India, the 1 829 cases thus far reported in 1975 represent only 14% of the cases reported during the first six weeks of 1974, a period which has previously always been characterized by a sharp increase in transmission of the disease. Whereas in January 1974 reports were received from 14 of the 29 States and Union Territories, the number reporting has now been reduced to eight, three of the States recording importations from the still endemic areas. The effectiveness of the intensified surveillance/containment strategy and the persistent and dedicated efforts of central, state, and international personnel are nowhere more strongly indicated than in the State of Bihar which for all of 1974 held the centre of the world smallpox stage. That this position was well merited is indicated by the fact that 58% of the total number of cases recorded in 1974 were from this state. However since the middle of 1974 the number of outbreaks has been steadily reduced with 3 000 outbreaks reported at the end of July, 1 200 at the end of September, 200 at year end, and, in spite of its being the traditional period of rising transmission, only 90 as of mid-February. The total number of outbreaks in India is now 172 and all endemic areas are continuing a downward trend except for West Bengal which, since the beginning of the year, has recorded slightly increased numbers of outbreaks in two districts in the north adjacent to Bangladesh. The more stringent containment measures instituted in December are being continued and reinforced and each outbreak is personally supervised by senior Government of India staff and WHO advisers.

INDE

En Inde, 1 829 cas notifiés à ce jour pour 1975 ne représentent que 14 % des cas enregistrés en 1974 pendant les six premières semaines de l'année, période qui jusque-là était toujours marquée par un fort accroissement de la transmission. Alors qu'en janvier 1974, 14 des 29 Etats et Territoires de l'Union avaient notifié des cas, leur nombre est maintenant tombé à huit, dont trois signalant uniquement des importations en provenance des zones où l'endémicité persiste. L'efficacité des opérations intensifiées de surveillance/ endiguement, ainsi que la persévérance et le dévouement du personnel de l'administration centrale, des Etats et des organisations internationales, sont nulle part illustrés d'une manière plus frappante que dans l'Etat de Bihar qui, pendant toute l'année 1974, avait occupé le centre de la scène mondiale pour ce qui est de la variole, puisque 58% du total des cas signalés l'avaient été dans cet Etat. Cependant, depuis le milieu de 1974, le nombre des flambées n'a cessé de diminuer: de 3 000 à la fin de juillet, il est tombé à 1 200 à la fin de septembre, à 200 à la fin de l'année et à 90 seulement à la mi-février 1975, bien que cette époque soit traditionnellement celle où la transmission s'accroît. Pour l'ensemble de l'Inde, le nombre des poussées est actuellement de 172 et la tendance à la baisse se poursuit dans toutes les zones d'endémicité à l'exception du Bengale-occidental qui signale depuis le début de l'année une incidence légèrement accrue dans les deux districts septentrionaux contigus au Bangladesh. Les mesures d'endiguement plus énergiques instituées en décembre sont maintenues et renforcées et chaque flambée est contrôlée sur place par des cadres des services officiels indiens et des conseillers de l'OMS.

BANGLADESH: Smallpox Incidence (as of 18 February 1975)

Months Weeks	1973	1974										1974	1975		1975
	TOTAL	Jan-Mar 1-13	Apr. 14-17	May 18-22	June 23-26	July 27-31	Aug. 32-35	Sept. 36-39	Oct. 40-44	Nov. 45-48	Dec. 49-52	TOTAL	Jan. 1-5	Feb. 6-9	TOTAL
CHITTAGONG DIVISION	2 895	301	25	4	50	73	91	98	39	18	6	705	21	12*	33*
Chittagong District	47	—	—	—	—	—	—	3	1	—	—	4	—	—	—
Chittagong Hill Tract District	—	—	—	—	—	—	—	—	—	17	—	17	—	—	—
Rangpur District	—	—	—	—	—	—	—	—	—	17	—	17	—	—	—
Comilla District	1 393	1	15	—	5	6	22	1	5	—	5	60	21	—	21
Sadar	470	—	—	—	—	—	21	—	1	—	—	22	1	—	1
Brahmanbaria	234	1	5	—	—	1	—	—	—	—	—	7	—	—	—
Chandpur	689	—	10	—	5	5	1	1	4	—	5	31	20	—	20
Noakhali District	1 157	8	—	—	—	—	—	—	—	—	—	8	—	1	1
Sadar	958	1	—	—	—	—	—	—	—	—	—	1	—	—	—
Feni	199	7	—	—	—	—	—	—	—	—	—	7	—	—	—
Sylhet District	298	292	10	4	45	67	69	94	33	1	1	616	—	—	—
Sadar	141	92	—	—	26	1	—	12	—	—	—	131	—	—	—
Habiganj	35	52	1	—	—	1	—	—	—	—	—	54	—	—	—
Maulavi Bazar	82	—	—	—	—	—	—	—	—	—	—	—	—	—	—
Sunamganj	40	148	9	4	19	65	69	82	33	1	1	431	—	—	—
DACCA DIVISION	11 874	2 044	1 410	1 225	776	483	447	130	191	139	222	7 067	552	566*	1 118*
Dacca District	4 904	205	69	73	37	3	8	11	27	15	20	468	158	145	303
Sadar	3 955	96	9	25	6	1	8	11	—	—	1	157	84	—	84
Manikganj	314	51	—	21	1	—	—	—	1	4	8	86	26	—	26
Munshiganj	423	4	46	3	8	—	—	—	19	5	8	93	14	—	14
Narayanganj	212	54	14	24	22	2	—	—	7	6	3	132	34	—	34
Faridpur District	4 615	255	48	158	37	16	10	3	—	—	—	527	9	14	23
Sadar	1 377	15	11	6	—	—	6	3	—	—	—	41	1	—	1
Gopalganj	391	—	—	—	—	—	—	—	—	—	—	8	1	—	1
Madaripur	2 469	240	37	75	17	11	4	—	—	—	—	384	7	—	7
Rajbari (Gaalundo)	378	—	—	69	20	5	—	—	—	—	—	94	—	—	—
Mymensingh District	1 785	1 583	1 101	994	582	440	388	93	157	116	201	5 655	384	219	603
Sadar	421	123	143	68	93	35	64	19	57	28	8	638	169	—	169
Jamalpur	496	862	733	604	388	352	289	74	83	78	181	3 644	163	—	163
Kishoreganj	184	37	4	—	—	—	7	—	—	—	—	48	42	—	42
Netrokona	684	561	221	322	101	53	28	—	17	10	12	1 325	10	—	10
Tangail District	570	1	192	—	120	24	41	23	7	8	1	417	1	4	5
KHULNA DIVISION	10 704	781	207	183	21	13	117	5	—	3	—	1 330	19	16*	35*
Bakerganj District	—	—	—	—	—	—	—	—	—	—	—	—	—	—	—
(Barisal)	1 995	28	—	—	—	—	52	—	—	—	—	80	14	12	26
Sadar	901	22	—	—	—	—	31	—	—	—	—	53	—	—	—
Jhalakati	299	3	—	—	—	—	2	—	—	—	—	5	—	—	—
Pirojur	795	3	—	—	—	—	19	—	—	—	—	22	14	—	14
Jessore District	3 021	73	109	8	1	—	12	4	—	3	—	210	5	—	5
Sadar	873	10	56	6	—	—	12	3	—	3	—	90	5	—	5
Jhenaidah	1 443	44	24	1	1	—	—	—	—	—	—	70	—	—	—
Magura	328	—	22	—	—	—	—	—	—	—	—	22	—	—	—
Narail	377	19	7	1	—	—	—	1	—	—	—	28	—	—	—
Khulna District	3 283	329	77	94	3	3	—	—	—	—	—	506	—	—	—
Sadar	762	9	—	—	—	—	—	—	—	—	—	9	—	—	—
Bogerhat	1 231	99	—	—	—	—	—	—	—	—	—	39	—	—	—
Satkhira	1 290	281	77	94	3	3	—	—	—	—	—	458	—	—	—
Kushtia District	1 640	41	—	—	—	—	20	—	—	—	—	61	—	—	—
Sadar	607	—	—	—	—	—	16	—	—	—	—	16	—	—	—
Chuadanga	1 014	40	—	—	—	—	4	—	—	—	—	44	—	—	—
Meherpur	19	1	—	—	—	—	—	—	—	—	—	1	—	—	—
Patuakhali District	765	310	21	81	17	10	33	1	—	—	—	473	—	—	—
Sadar	462	227	2	17	13	—	27	1	—	—	—	287	—	—	—
Barguna	303	83	19	64	4	10	6	—	—	—	—	186	—	—	—
RAJSHAHI DIVISION	7 238	2 055	468	2 525	874	512	414	128	78	203	126	7 383	401	242*	643*
Bogra District	1 726	61	16	67	75	27	21	18	3	1	17	306	171	73	244
Dinajpur District	512	36	27	113	124	39	37	23	5	3	16	423	32	10	42
Sadar	353	34	26	25	30	6	1	21	5	3	15	166	17	—	17
Thakurgaon	159	2	1	88	94	33	36	2	—	—	—	257	15	—	15
Pabna District	776	18	4	9	28	—	20	—	—	—	—	79	—	—	—
Sadar	736	18	4	9	27	—	9	—	—	—	—	41	—	—	—
Sirajganj	40	—	—	—	1	—	11	—	—	—	—	38	—	—	—
Rajshahi District	625	593	288	334	208	169	43	5	—	—	—	1 640	4	—	4
Sadar	46	6	3	—	3	—	1	—	—	—	—	14	—	—	—
Naogaon	271	259	59	43	94	3	6	—	—	—	—	464	—	—	—
Natore	94	24	15	11	15	42	2	3	—	—	—	112	4	—	4
Nawabganj	214	304	211	280	96	124	34	1	—	—	—	1 050	—	—	—
Rangpur District	3 599	1 347	133	2 002	439	277	293	82	70	199	93	4 935	194	28	222
Sadar	1 009	118	—	205	73	27	19	20	11	19	15	507	75	—	75
Gaibandha	1 043	491	—	907	171	179	125	11	7	2	6	1 899	74	—	74
Kurigram	215	619	113	805	133	59	120	43	11	145	67	2 115	42	—	42
Nilphamari	1 332	119	20	85	62	12	29	8	41	33	5	414	3	—	3
TOTAL	32 711	5 181	2 110	3 937	1 721	1 081	1 069	361	308	363	354	16 485	993	836	1 829

* Complete information has not been received from all units within the divisions.

SMALLPOX INCIDENCE
INDIA: 1973-75 (as of 18 February 1975)

Month Weeks	1973 TOTAL	1974										1974 TOTAL	1975		1975 TOTAL
		Jan-Mar 1-13	Apr. 14-17	May 18-22	June 23-26	July 27-31	Aug. 32-35	Sept. 36-39	Oct. 40-44	Nov. 45-48	Dec. 49-52		Jan. 1-5	Feb. 6-9	
Andhra Pradesh	1 295	188	28	36	15	12	2	—	—	—	—	281	—	—	—
Adilabad	836	62	18	20	7	—	—	—	—	—	—	107	—	—	—
East Godavari	8	8	—	—	—	—	—	—	—	—	—	8	—	—	—
Guntur	—	—	—	—	—	4	—	—	—	—	—	4	—	—	—
Hyderabad	87	4	—	—	—	—	—	—	—	—	—	4	—	—	—
Karimnagar	50	40	—	—	—	—	—	—	—	—	—	40	—	—	—
Krishna	3	—	—	—	2	1	2	—	—	—	—	5	—	—	—
Mahabubnagar	90	56	6	10	1	—	—	—	—	—	—	73	—	—	—
Nellore	—	—	—	—	—	1	—	—	—	—	—	1	—	—	—
Srikakulam	47	18	4	3	4	2	—	—	—	—	—	31	—	—	—
Visakhapatnam	56	—	—	3	1	4	—	—	—	—	—	8	—	—	—
Other districts	118	—	—	—	—	—	—	—	—	—	—	—	—	—	—
Karnataka	6	6	4	1	—	—	—	—	—	—	—	11	—	—	—
Bidar	5	—	3	—	—	—	—	—	—	—	—	3	—	—	—
Gulbarga	—	5	1	1	—	—	—	—	—	—	—	7	—	—	—
North Kanara	—	1	—	—	—	—	—	—	—	—	—	1	—	—	—
Other districts	1	—	—	—	—	—	—	—	—	—	—	—	—	—	—
Kerala	—	2	1	1	—	—	—	—	—	—	—	4	2	—	2
Kottayam	—	—	—	—	—	—	—	—	—	—	—	—	2	—	2
Palgat	—	2	1	1	—	—	—	—	—	—	—	4	—	—	—
Maharashtra	158	267	41	91	31	12	6	—	—	—	—	448	1	—	1
Akola	—	—	—	38	13	—	—	—	—	—	—	51	—	—	—
Bhandara	—	257	32	25	9	1	—	—	—	—	—	324	—	—	—
Buldhana	109	—	—	—	1	—	—	—	—	—	—	1	—	—	—
Greater Bombay	7	2	3	9	—	4	1	—	—	—	—	19	—	—	—
Kolaba	—	—	—	—	—	7	5	—	—	—	—	12	—	—	—
Nagpur	17	—	1	1	—	—	—	—	—	—	—	2	—	—	—
Nanded	17	4	4	—	—	—	—	—	—	—	—	8	—	—	—
Osmanabad	—	—	—	—	—	—	—	—	—	—	—	—	1	—	1
Poona	—	—	—	6	8	—	—	—	—	—	—	14	—	—	—
Rainagiri	—	1	—	—	—	—	—	—	—	—	—	1	—	—	—
Satara	—	—	—	4	—	—	—	—	—	—	—	4	—	—	—
Sholapur	—	1	1	—	—	—	—	—	—	—	—	2	—	—	—
Thana	—	2	—	8	—	—	—	—	—	—	—	10	—	—	—
Other districts	8	—	—	—	—	—	—	—	—	—	—	—	—	—	—
Orissa	1 276	465	365	564	259	211	136	43	14	10	103	2 170	—	—	—
Balasore	465	68	42	99	46	34	62	2	—	6	—	359	—	—	—
Bolangir	—	1	—	58	6	18	2	—	—	—	—	85	—	—	—
Cuttack	152	132	29	45	10	38	36	1	—	—	—	291	—	—	—
Dhenkanal	13	10	13	8	33	1	—	7	—	—	—	75	—	—	—
Ganjam	171	18	37	6	36	13	1	—	—	—	—	111	—	—	—
Kalahandi	3	—	—	3	—	—	—	—	—	—	—	3	—	—	—
Keonjhar	105	8	17	20	2	16	2	26	—	4	—	95	—	—	—
Koraput	—	—	1	—	—	—	—	—	—	—	—	1	—	—	—
Mayurbhanj	28	209	200	226	24	7	2	—	—	—	—	668	—	—	—
Puri	22	11	5	—	1	—	—	—	—	—	—	120	—	—	—
Sambalpur	100	1	4	41	43	38	14	6	2	—	103	149	—	—	—
Sundergarh	217	7	17	58	58	46	17	5	5	—	—	213	—	—	—
Tamil Nadu	3	—	9	3	1	2	—	—	—	—	—	15	—	—	—
Chandigarh	1	—	—	—	—	—	—	—	—	—	—	—	—	—	—
Delhi	168	85	12	19	6	16	2	2	—	—	—	142	—	—	—
Gujarat	9	3	1	1	—	—	—	—	—	—	—	5	3	—	3
Baroda	—	—	—	1	—	—	—	—	—	—	—	1	—	—	—
Kutch	—	1	1	—	—	—	—	—	—	—	—	2	3	—	3
Rajkot	—	2	—	—	—	—	—	—	—	—	—	2	—	—	—
Other districts	9	—	—	—	—	—	—	—	—	—	—	—	—	—	—
Haryana	188	9	23	10	18	6	5	—	—	—	—	71	—	—	—
Ambala	12	2	—	2	—	—	—	—	—	—	—	4	—	—	—
Bhiwani	—	2	—	1	15	—	—	—	—	—	—	18	—	—	—
Gurgaon	58	1	4	—	3	—	—	—	—	—	—	8	—	—	—
Karnal	91	1	16	7	—	—	—	—	—	—	—	24	—	—	—
Rohatak	20	—	—	—	—	—	1	2	—	—	—	3	—	—	—
Sonepat	—	3	3	—	—	5	3	—	—	—	—	14	—	—	—
Other districts	7	—	—	—	—	—	—	—	—	—	—	—	—	—	—
Himachal Pradesh	2	3	—	3	—	—	—	—	—	—	—	6	—	—	—
Jammu and Kashmir	941	502	98	90	36	27	—	6	1	—	—	760	—	—	—
Anantnag	320	25	8	—	—	11	—	—	—	—	—	44	—	—	—
Baramula	335	384	77	80	35	9	—	—	—	—	—	585	—	—	—
Jammu	5	1	—	—	—	—	—	—	—	—	—	1	—	—	—
Kathua	—	—	—	1	—	—	—	—	—	—	—	1	—	—	—
Ladakh	—	10	—	—	—	—	—	—	—	—	—	10	—	—	—
Srinagar	279	82	13	9	1	7	—	6	1	—	—	119	—	—	—
Other districts	2	—	—	—	—	—	—	—	—	—	—	—	—	—	—
Punjab	65	12	5	10	18	7	—	1	—	—	—	53	—	—	—
Amritsar	3	6	—	1	—	—	—	—	—	—	—	7	—	—	—
Faridkot	—	—	—	—	—	2	—	—	—	—	—	2	—	—	—
Ferozepur	—	—	—	—	—	1	—	—	—	—	—	1	—	—	—
Gurdaspur	18	2	—	3	—	—	—	—	—	—	—	5	—	—	—
Hoshiarpur	—	—	2	—	—	—	—	—	—	—	—	2	—	—	—
Jullundur	3	—	1	2	—	—	—	—	—	—	—	3	—	—	—
Ludhiana	5	—	—	2	18	3	—	—	—	—	—	23	—	—	—
Patiala	35	—	—	2	—	1	—	—	—	—	—	3	—	—	—
Ropar	—	4	2	—	—	—	—	—	—	—	—	6	—	—	—
Sangrur	—	—	—	—	—	—	—	—	1	—	—	1	—	—	—
Other districts	1	—	—	—	—	—	—	—	—	—	—	—	—	—	—
Rajasthan	877	24	1	1	—	8	1	26	—	—	—	61	—	—	—
Jaipur	265	24	1	1	—	—	—	—	—	—	—	26	—	—	—
Nagaur	2	—	—	—	—	8	—	1	—	—	—	9	—	—	—
Tonk	6	—	—	—	—	—	—	—	—	—	—	26	—	—	—
Other districts	604	—	—	—	—	—	—	—	—	—	—	—	—	—	—
Arunachal Pradesh	2	1	—	1	—	—	—	—	—	—	—	2	—	—	—
Assam	458	456	898	1 128	1 914	467	423	377	272	265	43	6 243	29	—	29
Cachar	1	3	1	143	71	43	7	—	—	—	—	268	—	—	—

Month Weeks	1973	1974										1974	1975		1975
	TOTAL	Jan-Mar 1-13	Apr. 14-17	May 18-22	June 23-26	July 27-31	Aug. 32-35	Sept. 36-39	Oct. 40-44	Nov. 45-48	Dec. 49-52	TOTAL	Jan. 1-5	Feb. 6-9	TOTAL
Bihar	24 237	28 301	14 553	35 626	14 971	14 076	11 591	3 416	2 758	1 053	527	126 872	654	—	654
Begusaral	—	585	334	866	246	239	67	7	93	—	—	2 437	—	—	—
Bhagalpur	—	2 470	1 171	4 014	989	639	200	127	11	1	1	9 623	1	—	1
Bojpur	—	495	387	1 032	227	466	320	154	76	91	81	3 329	44	—	44
Chomparan, East	—	76	16	113	63	236	38	23	58	44	2	669	—	—	—
Chomparan, West	—	33	17	228	214	227	95	65	66	5	1	951	—	—	—
Darbhanga	—	977	260	555	271	217	68	24	113	5	1	2 491	4	—	4
Dhambad	—	1 042	213	1 184	210	1 093	486	67	63	13	—	4 371	—	—	—
Dumka	—	3 382	2 108	2 176	1 275	680	390	152	208	48	19	10 438	8	—	8
Gaya	—	706	396	720	625	691	629	109	95	65	91	4 127	214	—	214
Giridih	—	86	26	506	306	189	109	37	80	2	2	1 343	—	—	—
Gopalganj	—	57	6	157	57	81	19	9	2	—	—	388	—	—	—
Hazaribagh	—	171	36	344	137	278	84	63	74	3	1	1 191	—	—	—
Katihar	—	2 189	681	3 087	981	885	663	145	352	91	28	9 102	67	—	67
Madiubani	—	910	390	660	465	403	180	24	68	17	41	3 158	60	—	60
Monghyr	—	2 330	2 639	4 745	1 696	1 052	377	82	67	54	28	13 070	10	—	10
Muzaffarpur	—	262	93	488	224	182	237	116	52	7	2	1 663	7	—	7
Nalonda	—	425	349	670	150	286	138	40	23	23	26	2 130	81	—	81
Nawada	—	1 450	772	976	257	428	514	98	79	63	9	4 646	15	—	15
Ourangabad	—	1 054	383	881	404	251	443	152	119	33	3	3 723	17	—	17
Palamau	—	93	108	302	129	334	586	89	43	—	—	1 684	—	—	—
Patna	—	281	345	946	625	481	182	148	96	107	61	3 272	60	—	60
Purnea	—	2 627	406	4 342	2 242	1 902	2 466	765	306	46	52	15 154	4	—	4
Ranchi	—	60	30	422	611	618	748	95	138	47	12	2 781	7	—	7
Rohas	—	783	591	357	112	148	211	123	75	111	25	2 536	12	—	12
Saharsa	—	2 195	1 480	2 397	767	653	421	106	77	34	9	8 139	2	—	2
Samastipur	—	653	392	940	349	410	40	9	55	—	—	2 848	7	—	7
Saron	—	55	40	157	55	118	40	90	75	—	—	630	—	—	—
Singbhum	—	1 974	443	1 134	962	494	1 148	253	88	41	25	6 562	2	—	2
Sitamarhi	—	722	326	811	179	127	301	183	63	100	7	2 819	28	—	28
Siwan	—	85	39	139	69	124	74	8	43	—	—	581	—	—	—
Vaissali	—	73	76	277	74	144	317	53	—	2	—	1 016	4	—	4
Madhya Pradesh	5 400	1 001	358	475	157	200	44	5	—	—	10	2 250	—	—	—
Balaghat	—	1	2	1	—	—	—	—	—	—	—	4	—	—	—
Bhilsa	—	346	26	34	1	—	—	—	—	—	—	87	—	—	—
Bhind	—	862	129	38	4	—	—	—	—	—	—	188	—	—	—
Bilaspur	—	73	112	180	197	56	35	8	1	—	—	589	—	—	—
Damoh	—	82	1	2	13	3	1	—	—	—	—	20	—	—	—
Dotia	—	470	82	9	21	—	—	—	—	—	—	112	—	—	—
Durg	—	391	24	30	64	15	20	3	—	—	—	156	—	—	—
Gwalior	—	684	76	16	14	9	5	—	—	—	—	120	—	—	—
Jabalpur	—	34	—	3	4	—	2	2	3	—	—	14	—	—	—
Morena	—	26	3	—	—	—	—	—	—	—	—	3	—	—	—
Ponna	—	176	4	—	—	—	—	—	—	—	—	4	—	—	—
Raigarh	—	2	—	6	6	—	—	—	—	—	—	12	—	—	—
Raipur	—	217	19	15	15	1	17	3	—	—	—	70	—	—	—
Raisen	—	61	20	—	—	—	—	—	—	—	—	20	—	—	—
Rotlam	—	3	—	—	1	—	—	—	—	—	—	1	—	—	—
Rewa	—	3	—	—	1	3	1	4	—	—	—	19	—	—	—
Sagar	—	166	72	34	25	11	11	—	—	—	10	153	—	—	—
Sotna	—	146	8	—	—	—	—	—	—	—	—	8	—	—	—
Sehore	—	157	—	—	—	—	—	—	—	—	—	2	—	—	—
Seoni	—	24	21	—	—	—	—	1	1	—	—	21	—	—	—
Shahdol	—	558	314	6	6	7	—	—	—	—	—	333	—	—	—
Shajapur	—	—	—	13	14	—	—	—	—	—	—	27	—	—	—
Shivpuri	—	148	68	8	18	18	4	—	—	—	—	116	—	—	—
Sidhi	—	31	—	2	15	104	23	—	—	—	—	144	—	—	—
Surguja	—	—	20	4	2	—	—	—	—	—	—	26	—	—	—
Tikamgorh	—	126	1	—	—	—	—	—	—	—	—	1	—	—	—
Other districts	—	614	—	—	—	—	—	—	—	—	—	—	—	—	—
Uttar Pradesh	34 444	9 064	4 856	8 337	6 291	4 886	1 778	698	690	195	164	36 959	243	23	266
Agra	—	609	148	52	35	31	28	22	2	—	—	318	—	—	—
Aligarh	—	332	34	14	56	137	57	12	8	6	12	345	14	5	19
Allahabad	—	947	151	101	469	319	246	173	34	15	4	1 537	6	—	6
Almora	—	—	5	—	—	—	—	—	—	—	—	5	—	—	—
Azamgarh	—	723	871	714	731	351	199	92	10	4	19	2 992	—	—	—
Bahraich	—	1 445	24	29	50	66	24	2	2	—	—	197	—	—	—
Bollia	—	169	162	261	324	271	130	31	33	9	—	1 222	61	2	63
Banda	—	1 223	20	1	15	3	—	—	—	—	—	39	—	—	—
Bara Banki	—	515	534	164	595	711	523	262	110	30	35	2 975	2	—	2
Bareilly	—	953	383	218	215	255	147	9	17	48	16	1 321	3	—	3
Basti	—	860	425	332	909	302	152	39	16	11	2	2 190	—	—	—
Binor	—	1 331	846	233	207	70	76	21	3	2	—	1 459	—	—	—
Budaun	—	597	298	98	115	25	48	1	—	8	3	597	2	—	2
Bulandshahr	—	454	15	4	40	23	5	—	—	—	—	87	—	—	—
Chamoli	—	7	6	1	—	—	—	—	23	—	—	30	—	—	—
Dehra Dun	—	56	4	7	14	12	1	19	3	3	—	63	—	—	—
Deoria	—	216	472	258	494	254	129	61	44	20	14	1 749	10	—	10
Etah	—	158	56	27	3	33	37	—	—	—	—	156	—	—	—
Etawah	—	60	2	—	9	1	—	—	—	—	—	13	—	—	—
Faizabad	—	198	54	41	127	144	87	12	9	—	—	474	—	—	—
Farrukhabad	—	252	—	3	3	—	—	—	—	—	—	6	—	—	—
Fatehpur	—	1 001	34	27	42	35	27	10	—	—	—	175	—	—	—
Garhwal	—	7	5	—	—	—	—	—	—	—	—	5	—	—	—
Ghaziipur	—	382	340	124	552	292	94	10	4	1	6	1 451	14	5	19
Gonda	—	535	247	179	351	241	111	38	76	86	19	1 354	1	—	1
Gorakhpur	—	353	461	387	503	238	219	55	23	16	1	1 903	—	—	—
Hamirpur	—	482	53	52	35	27	9	35	6	22	2	241	—	—	—
Hardoi	—	286	160	58	98	21	12								

Month Weeks	1973	1974										1974	1975		1975
	TOTAL	Jan-Mar 1-13	Apr. 14-17	May 18-22	June 23-26	July 27-31	Aug. 32-35	Sept. 36-39	Oct. 40-44	Nov. 45-48	Dec. 49-52	TOTAL	Jan. 1-5	Feb. 6-9	TOTAL
Mathura	162	28	17	1	10	4	—	—	—	—	—	60	—	—	—
Meerut	1 082	41	1	—	11	12	—	—	—	—	—	65	—	—	—
Mirzapur	628	243	41	52	58	121	28	11	88	16	2	660	4	—	—
Moradabad	1 235	271	57	36	132	246	107	5	13	13	20	900	28	6	34
Muzaffarnagar	3 163	10	16	—	—	—	—	—	—	—	—	26	—	—	—
Nainital	726	50	8	101	70	135	56	8	—	—	—	428	—	—	—
Pilibhit	300	139	58	42	107	110	7	2	3	5	6	479	—	—	—
Pratapgarh	258	57	204	289	89	121	46	17	2	—	—	825	—	—	—
Rae Bareilly	273	66	30	33	75	26	16	2	—	—	—	248	—	—	—
Rampur	750	201	83	155	109	170	25	9	49	4	5	810	5	—	5
Saharanpur	406	60	9	40	17	97	6	4	—	—	—	233	—	—	—
Shahjahanpur	1 984	155	27	42	192	141	61	15	1	2	1	637	—	—	—
Sitapur	1 377	232	42	141	254	145	35	9	3	—	—	861	82	5	87
Sultanpur	608	190	36	118	72	96	4	4	—	—	—	520	—	—	—
Tehri Garhwal	—	—	—	1	—	—	—	—	—	—	—	1	—	—	—
Unnao	491	61	28	82	50	57	43	—	24	3	—	348	—	—	—
Uttar Kashi	—	—	—	—	1	—	—	—	—	—	—	1	—	—	—
Varanasi	1 030	169	414	566	528	384	122	65	17	4	—	2 269	—	—	—
Other districts	5	—	—	—	—	—	—	—	—	—	—	—	—	—	—
West Bengal	18 486	3 148	2 428	2 196	1 795	991	342	84	61	4	45	11 094	74	4	78
Bankura	31	32	59	67	16	35	10	—	—	—	—	219	—	—	—
Birbhum	267	122	65	53	31	33	9	—	—	—	—	313	—	—	—
Burdwan	874	830	385	267	120	91	30	10	10	2	—	1 745	2	—	2
Calcutta Corp.	2 929	23	7	13	21	44	16	—	—	—	2	126	3	2	5
Cooch Behar	99	89	85	43	25	10	21	12	31	1	15	332	4	—	4
Darjeeling	39	27	17	13	13	7	3	1	1	—	—	82	—	—	—
Hooghly	713	51	41	39	23	44	7	2	—	—	—	207	—	—	—
Howrah	1 559	23	54	47	35	29	15	1	—	—	23	227	1	—	1
Jaipalguri	95	29	108	19	10	38	14	2	6	—	—	226	14	—	14
Malda	487	361	387	470	294	144	19	4	—	—	—	1 679	27	—	—
Midnapur	913	197	197	174	33	59	36	7	3	—	5	711	—	—	—
Murshidabad	1 110	275	231	174	188	70	12	—	3	—	—	953	—	—	—
Nadia	336	37	19	13	2	8	1	—	—	—	—	80	—	—	—
24 - Parganas	8 579	389	118	47	44	45	16	5	—	1	—	665	—	—	—
Purulia	242	231	380	454	506	251	104	30	1	—	—	1 957	23	2	25
West Dinajpur	193	432	275	303	434	83	29	10	6	—	—	1 572	—	—	—
INDIA TOTAL	88 114	43 693	23 771	48 723	25 588	20 985	14 336	4 674	3 806	1 532	893	188 001	1 029	27	1 056

PAKISTAN: Smallpox Incidence (as of 18 February 1975)

Months Weeks	1973	1974										1974	1975		1975
	TOTAL	Jan-Mar 1-13	Apr. 14-17	May 18-22	June 23-26	July 27-31	Aug. 32-35	Sept. 36-39	Oct. 40-44	Nov. 45-48	Dec. 49-52	TOTAL	Jan. 1-5	Feb. 6-9	TOTAL
Azad Kashmir	—	7	1	—	1	—	—	—	—	—	—	9	—	—	—
Mirpur	—	7	1	—	—	—	—	—	—	—	—	8	—	—	—
Punch	—	—	—	—	1	—	—	—	—	—	—	1	—	—	—
Baluchistan	801	33	5	11	38	7	100	8	—	—	—	202	—	—	—
Kachhi	399	1	—	—	—	—	—	—	—	—	—	1	—	—	—
Kalat	25	7	—	—	—	—	100	8	—	—	—	115	—	—	—
Quetta	75	24	4	11	38	7	—	—	—	—	—	84	—	—	—
Sibi	256	1	1	—	—	—	—	—	—	—	—	2	—	—	—
Other districts	46	—	—	—	—	—	—	—	—	—	—	—	—	—	—
Northwest Frontier	194	88	—	23	14	33	4	1	—	—	—	163	—	—	—
Dera Ismail Khan	—	—	—	—	—	1	2	—	—	—	—	3	—	—	—
Dir	—	7	—	—	—	—	—	—	—	—	—	7	—	—	—
Hazara	9	55	—	23	14	32	2	1	—	—	—	127	—	—	—
Peshawar	79	—	—	—	—	—	—	—	—	—	—	—	—	—	—
Swat	2	26	—	—	—	—	—	—	—	—	—	26	—	—	—
Other districts	104	—	—	—	—	—	—	—	—	—	—	—	—	—	—
Punjab	415	656	206	253	141	174	49	18	6	—	—	1 503	—	—	—
Bahawalnagar	1	—	—	—	2	—	—	—	—	—	—	2	—	—	—
Bahawalpur	2	5	1	10	—	—	—	—	—	—	—	16	—	—	—
Campbellpur	8	—	1	—	—	18	25	4	—	—	—	48	—	—	—
Gujranwala	10	38	16	25	2	12	—	—	—	—	—	93	—	—	—
Gujrat	8	3	—	—	—	23	—	—	—	—	—	26	—	—	—
Jhong	5	1	—	—	—	—	—	—	—	—	—	1	—	—	—
Jhelum	4	15	—	—	—	1	—	—	—	—	—	16	—	—	—
Lahore	220	319	80	93	80	29	—	—	—	—	—	601	—	—	—
Lyallpur	14	27	25	34	21	13	—	—	—	—	—	120	—	—	—
Mianwali	23	—	—	—	—	13	—	—	—	—	—	13	—	—	—
Multan	4	47	1	12	19	—	18	6	5	—	—	108	—	—	—
Muzaffargarh	36	42	13	—	—	20	1	1	—	—	—	77	—	—	—
Rahim Yar Khan	5	—	7	—	—	—	1	—	—	—	—	8	—	—	—
Rawalpindi	—	—	—	—	—	26	—	5	1	—	—	32	—	—	—
Sahiwal	1	66	1	21	12	11	2	—	—	—	—	113	—	—	—
Sargodha	24	—	—	—	—	—	2	2	—	—	—	4	—	—	—
Sheikhpura	27	62	58	41	4	8	—	—	—	—	—	173	—	—	—
Stalkot	10	31	3	17	1	—	—	—	—	—	—	52	—	—	—
D. G. Khan	13	—	—	—	—	—	—	—	—	—	—	—	—	—	—
Sind	7 848	2 853	1 326	1 029	400	298	54	20	2	—	—	5 982	—	—	—
Dadu	296	15	—	20	2	9	2	—	—	—	—	48	—	—	—
Hyderabad	1 265	1 669	693	581	158	119	6	6	—	—	—	3 232	—	—	—
Jacobabad	788	4	—	3	—	—	—	—	—	—	—	7	—	—	—
Karachi	335	141	56	34	13	7	1	—	—	—	—	252	—	—	—
Khairpur	843	5	12	17	5	6	—	—	—	—	—	45	—	—	—
Larkana	1 260	47	—	8	—	1	—	—	—	—	—	56	—	—	—
Nawabshah	598	52	33	38	12	88	22	14	—	—	—	259	—	—	—
Sanghar	625	94	112	111	4	2	—	—	2	—	—	325	—	—	—
Sukkur	961	16	3	13	20	10	6	—	—	—	—	68	—	—	—
Tharparkar	728	666	374	188	173	54	17	—	—	—	—	1 472	—	—	—