

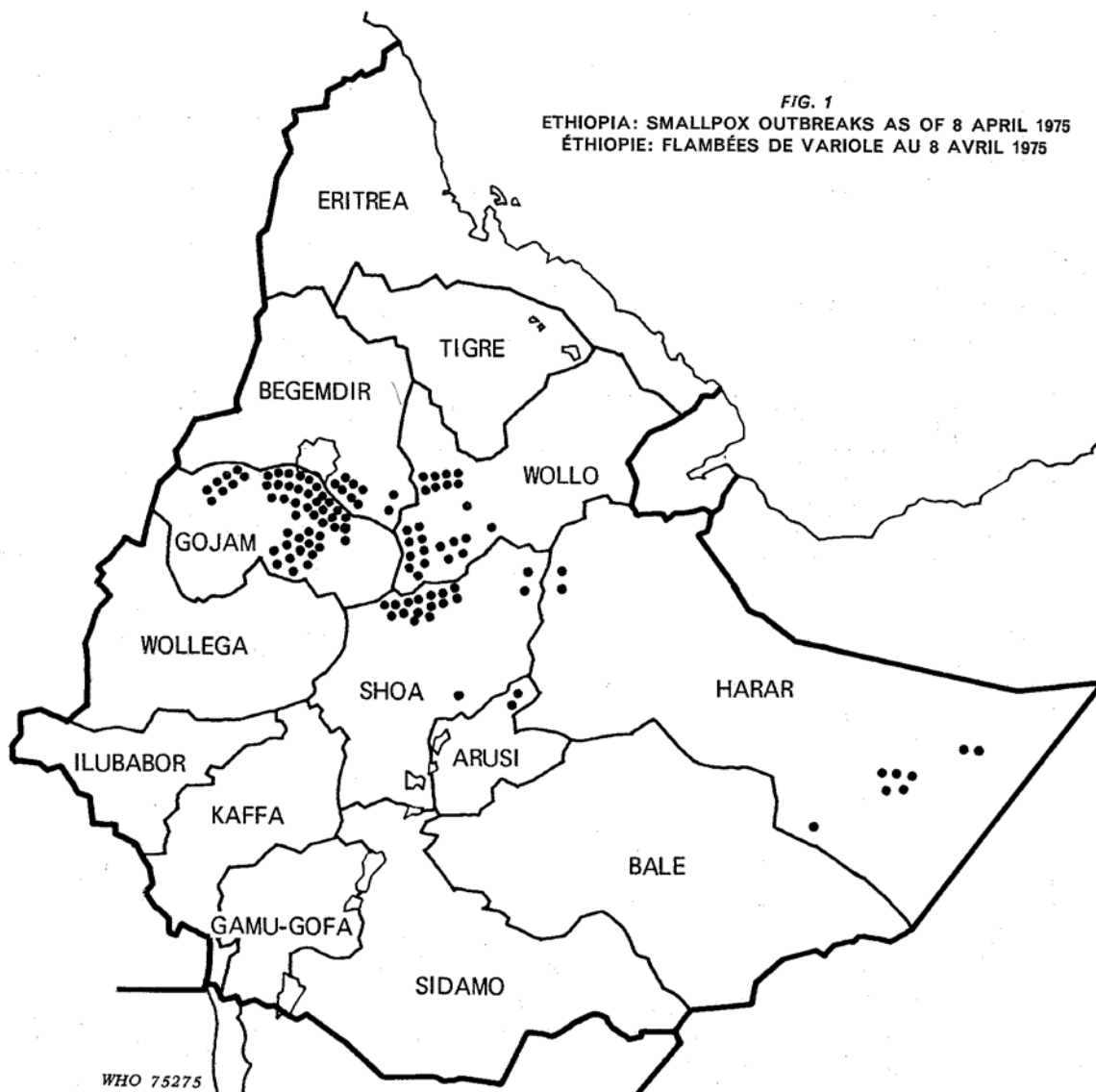
## SMALLPOX SURVEILLANCE SURVEILLANCE DE LA VARIOLE

At 23 April smallpox reports were being received from only five countries, of which two, Nepal and Somalia, were reporting importations. Cases from the three remaining endemic countries—Ethiopia, India and Bangladesh—totalled 9 448 to date, as compared with the 64 057 cases reported from these three countries at the same time last year (*Table 1*).

India, which had recorded more than 8 000 outbreaks in May of 1974 has reported only 32 outbreaks as of 19 April, and of these, 22 are found in the States of West Bengal, Assam and Meghalaya and traced to importations from neighbouring Bangladesh. So far in April only 25 cases have been reported from three states, a precipitous reduction from the 23 772 cases recorded in 20 states and territories in April 1974. In Uttar Pradesh, until recently one of the two most heavily endemic states, no cases have been reported since mid-March.

Au 23 avril, cinq pays seulement avaient notifié des cas de variole, deux d'entre eux — le Népal et la Somalie — faisant état de cas importés et les trois autres — (Ethiopie, Inde et Bangladesh), pays d'endémicité signalant 9 448 cas contre 64 057 l'an dernier à la même époque (*Tableau 1*).

L'Inde, qui avait enregistré plus de 8 000 flambées en mai 1974 n'en avait signalé, le 19 avril, que 32 dont 22 survenues dans les Etats du Bengale occidental, de l'Assam et du Meghalaya et associées à des importations en provenance du Bangladesh voisin. Jusqu'ici, pour le mois d'avril 25 cas seulement ont été notifiés par trois états, ce qui représente une chute spectaculaire par rapport aux 23 772 cas enregistrés dans 20 états et territoires en avril 1974. Dans l'Uttar Pradesh, récemment encore l'un des deux états où l'endémicité était la plus forte, il n'a été signalé aucun cas depuis la mi-mars.



**SMALLPOX SURVEILLANCE — 1975 — SURVEILLANCE DE LA VARIOLE**  
**TABLE 1. PROVISIONAL NUMBER OF CASES BY WEEK (INCLUDING SUSPECTED AND IMPORTED CASES)**  
**REPORTS RECEIVED BY 23 APRIL 1975**  
**TABLEAU 1. NOMBRE PROVISOIRE DE CAS PAR SEMAINE (Y COMPRIS CAS SUSPECTS ET IMPORTÉS)**  
**RAPPORTS REÇUS JUSQU'AU 23 AVRIL 1975**

COUNTRY — PAYS	Population 1975 (Millions)	1975																	1974		
		January — Janvier					February — Février				March — Mars				Avril — April				TOTAL to date & ce jour	TOTAL same period même période	TOTAL for year pour l'année
		1	2	3	4	5	6	7	8	9	10	11	12	13	14	15	16	17			
<b>AFRICA — AFRIQUE</b>																		956	1 988	4 456	
Ethiopia — Ethiopie																		956	1 980	4 439	
<i>Begemdir</i>	1.6	—	—	—	—	2	8	1	8	6	22	1	1	—	15	2	3	69	267	677	
<i>Gafjam</i>	1.6	11	6	30	31	25	14	28	46	13	5	14	40	69	47	10	1	390	558	1 735	
<i>Hararghe</i>	2.5	—	—	6	—	2	13	1	1	1	—	—	—	—	—	—	—	52	454	711	
<i>Shoa</i>	5.0	—	—	7	13	26	15	7	12	9	22	6	—	—	45	63	4	229	168	320	
<i>Wollo</i>	2.0	—	—	—	2	5	11	—	24	3	89	16	19	5	7	11	5	197	437	713	
<i>Other provinces — Autres provinces</i>	11.9	4	1	1	—	—	—	—	—	4	1	2	—	—	6	—	—	19	96	283	
<i>Other countries — Autres pays</i>		—	—	—	—	—	—	—	—	—	—	—	—	—	—	—	—	—	8	17	
<b>ASIA — ASIE</b>																	8 492	66 484	212 348		
Bangladesh																	7 184	6 763	16 485		
Chittagong Division																	778	319	705		
<i>Chittagong District</i>	4.4	—	—	—	—	2	—	—	—	—	2	1	4	6	6	—	—	21	—	4	
<i>Chittagong Hill Tract District</i>	0.5	—	—	—	—	—	—	—	—	—	—	—	—	—	—	—	—	—	—	17	
<i>Comilla District</i>	5.9	—	—	14	6	1	8	—	55	14	59	14	48	32	34	55	—	372	12	60	
<i>Noakhali District</i>	3.3	—	—	—	—	—	1	1	2	27	2	13	18	1	8	56	—	129	8	8	
<i>Sylhet District</i>	4.6	—	—	—	—	—	—	1	3	1	4	8	54	63	56	66	—	256	299	616	
Dacca Division																	4 126	3 101	7 067		
<i>Dacca District</i>	7.6	—	—	111	32	15	31	145	99	68	128	92	147	136	115	256	144	1 519	257	468	
<i>Faridpur District</i>	4.1	—	2	2	—	5	3	14	27	32	40	42	113	54	72	24	—	472	291	527	
<i>Mymensingh District</i>	7.6	5	99	88	85	107	148	219	60	182	325	84	112	172	94	63	169	2 012	2 408	5 655	
<i>Tangail District</i>	2.1	—	—	—	—	1	2	4	—	7	5	9	18	13	30	23	11	123	145	417	
Khulna Division																	212	936	1 330		
<i>Barisal District</i>	4.0	—	—	1	—	13	4	12	7	—	1	5	27	18	—	7	3	98	28	80	
<i>Jessore District</i>	3.3	5	—	—	—	—	—	—	—	—	1	1	—	1	—	15	—	22	155	210	
<i>Khulna District</i>	3.6	—	—	—	—	—	—	—	1	4	1	—	1	12	3	9	16	47	387	506	
<i>Kushila District</i>	1.9	—	—	—	—	—	—	—	—	—	—	—	1	7	1	13	9	31	41	61	
<i>Patuakhali District</i>	1.5	—	—	—	—	—	—	—	—	—	—	—	—	—	2	—	—	14	325	473	
Rajshahi Division																	2 068	2 407	7 383		
<i>Bogra District</i>	2.3	18	17	25	64	47	88	73	—	129	—	72	211	79	92	119	96	1 130	73	306	
<i>Dinajpur District</i>	2.6	6	6	—	—	20	9	10	11	41	18	22	21	40	7	82	—	293	57	423	
<i>Pabna District</i>	2.9	—	—	—	—	—	1	—	2	—	2	2	—	4	18	9	—	38	21	79	
<i>Rajshahi District</i>	4.3	—	—	—	—	4	1	—	—	—	2	2	9	1	9	13	14	53	809	1 640	
<i>Rangpur District</i>	5.5	40	13	73	38	30	32	28	31	64	23	43	31	49	16	17	26	554	1 447	4 935	
India — Inde																	1 308	55 314	188 003		
<i>Assam</i>	16.5	1	—	—	1	27	16	—	11	—	—	—	13	—	10	—	—	79	905	6 243	
<i>Bihar</i>	62.0	87	222	221	46	78	34	35	35	7	13	5	5	5	8	—	—	801	35 577	126 872	
<i>Gujarat</i>	29.6	3	1	—	—	—	4	1	—	—	4	—	—	—	—	—	—	13	4	5	
<i>Meghalaya</i>	1.1	—	—	—	—	23	3	6	4	—	—	—	—	—	—	—	—	36	200	498	
<i>Orissa</i>	24.2	—	—	—	—	—	—	1	—	—	—	5	—	—	—	—	—	6	647	2 170	
<i>Uttar Pradesh</i>	97.0	35	120	28	30	30	23	6	15	1	3	—	2	—	—	—	—	293	11 492	36 959	
<i>West Bengal</i>	49.2	4	3	30	2	12	4	9	—	1	1	1	2	4	5	2	—	80	4 362	11 094	
<i>Other States and Union Terr. — Autres Etats et terr. Union</i>	292.5	—	—	—	—	—	—	—	—	—	—	—	—	—	—	—	—	—	2 127	4 162	
<i>Other countries — Autres pays</i>		—	—	—	—	—	—	—	—	—	—	—	—	—	—	—	—	—	4 407	7 860	
<b>NON-ENDEMIC COUNTRIES PAYS DE NON ENDEMICITÉ</b>																					
Nepal — Népal	12.2	20	3	7	29	9	4	4	—	—	4	11	—	2	—	—	—	103	357	1 560	
Somalia — Somalie	3.7	—	—	5	—	1	—	—	—	—	—	—	1	—	—	—	—	95	349	1 549	
																	8	8	11		
<b>TOTAL</b>																	9 551	68 829	218 364		

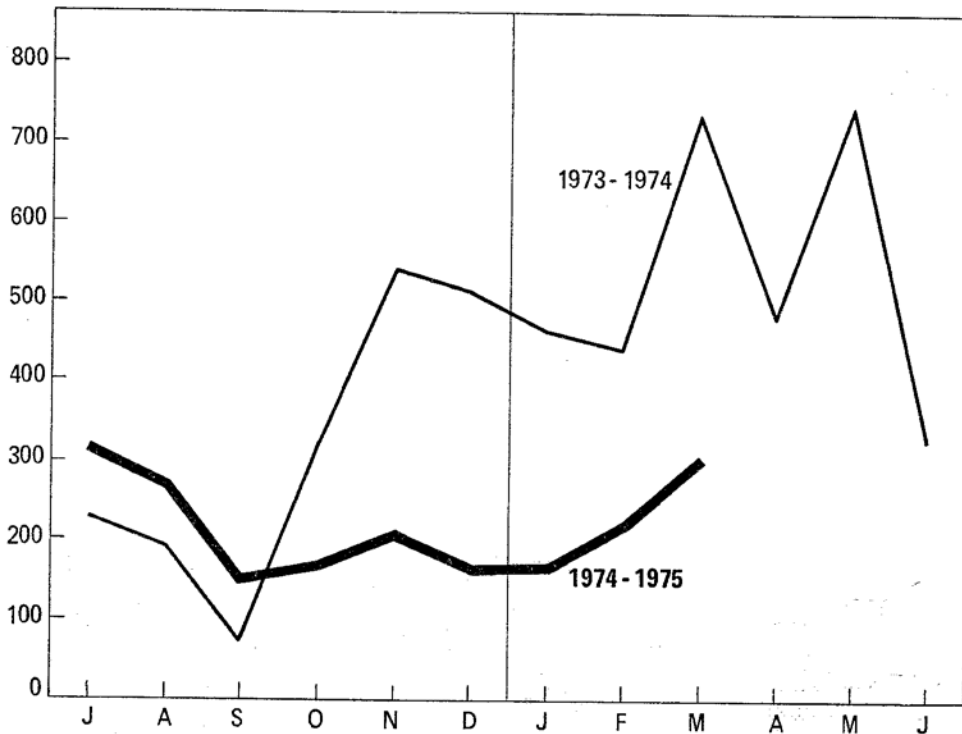
**Ethiopia**

All is not yet quiet on the western front of smallpox eradication, but the outbreaks identified in *Figure 1*, and numbering 117 as of 22 April 1975, represent a heavy reduction from the position one year ago when large areas were heavily infected with a high case incidence per outbreak. Not only is the present incidence level reduced by 52% from that of last year, but the number of cases being detected in each outbreak is comparatively far fewer.

**Ethiopie**

Sur le front de l'éradication, force est de se résoudre au communiqué: A l'ouest rien de nouveau, encore que le nombre de flambées (117 au 22 avril 1975), selon la *Figure 1*, représente une nette amélioration par rapport à la situation observée il y a douze mois, date à laquelle de vastes régions étaient fortement infectées, avec de nombreux cas par flambée. Non seulement le nombre des flambées est en diminution de 52% par rapport à l'an dernier, mais le nombre de cas par flambée a aussi beaucoup diminué.

FIG. 2  
ETHIOPIA: SMALLPOX INCIDENCE, JULY 1973 TO MARCH 1975  
ETHIOPIE: INCIDENCE DE LA VARIOLE, JUILLET 1973 À MARS 1975



As shown in *Figure 2*, the situation over the past six months roughly parallels that which prevailed during the same period in 1973-1974; however the significantly lower level of the curve indicates that the programme has successfully controlled, the usual consequences of dry weather and the seasonal movements of the population.

Although certain areas remain temporarily unapproachable in the three affected northern provinces of Begemdir, Gojjam and Wollo, the teams, assisted by the two helicopters of "Operation Crocodile", continue to methodically cover and check the situation in each *awraja*. In Gojjam Province, 27 outbreaks were uncovered in the month of March, during a period in which the helicopter was out of action, and with the resumption of the helicopter element at end March, an additional 14 outbreaks had been reported at mid-April. The number of cases reported from Gojjam during this period was 186. In the Province of Wollo during the same six week period, the epidemiological situation was more concentrated with only 15 outbreaks at mid-April, but 152 cases reported in the last six weeks. In the methodical sweep of this Province, half of the 12 *awrajas* had been covered in the first quarter, and the relatively high vaccination coverage in the remaining six would indicate that fewer outbreaks will be found.

In the Ogaden desert area of Hararghe, scattered outbreaks continue to persist, some of them caused by the practice of variolation among the nomadic peoples, and this pattern is likely to continue until a more detailed search of the area is possible with the use of helicopters, an operation scheduled for the summer months.

Comme l'indique la *Figure 2*, la situation pendant ces six derniers mois a évolué à peu près comme pendant la même période correspondante de 1973-1974; toutefois, le fait que la courbe soit maintenant à un niveau nettement plus bas atteste que le programme a permis de maîtriser les conséquences habituelles du temps sec et des mouvements saisonniers de la population.

Si certaines régions demeurent temporairement inaccessibles dans les trois provinces septentrionales de Begemdir; Gojjam et Wollo, les équipes, aidées par les deux hélicoptères de l'opération « Crocodile », continuent de contrôler méthodiquement la situation dans chaque *awraja*. Dans la province de Gojjam, 27 flambées avaient été détectées au mois de mars alors que l'hélicoptère était inutilisable; les opérations par hélicoptère ont repris à la fin de mars et 14 autres flambées étaient signalées à la mi-avril. Au cours de cette même période de six semaines, la province de Gojjam a notifié 186 cas mais dans la province de Wollo, les flambées ont été plus concentrées puisqu'on a dénombré 152 cas dans les six dernières semaines pour un total de 15 flambées seulement. Les recherches méthodiques qui ont été faites dans cette province ont couvert la moitié des 12 *awrajas* au cours du premier trimestre; sachant que le taux de vaccination est relativement élevé dans les six autres *awrajas*, on peut penser que l'on y décèlera moins de flambées.

Dans la région désertique d'Hararghé, sur le plateau de l'Ogaden, des flambées éparses, parfois imputables à la pratique de la variolation chez les nomades, continuent d'éclater, circonstances qui se répéteront sans doute jusqu'à ce qu'il soit possible de faire des recherches plus poussées dans la région avec l'aide de l'hélicoptère, ce qui est prévu pour l'été.

In northern Shoa Province, where the outbreaks now number 20, the number of cases has continued to decline, but further searches are necessary in two *woredas* where the degree of prevalence is not known.

Despite the consecutive monthly increases in the first quarter of the year, half as many cases were discovered than in the first quarter of 1974, and this in spite of a staff of workers double that employed last year and the introduction of a reward system in many areas. Following last year's precedent (*Figure 2*), incidence appears to be declining in April, but the acid test of the efforts being deployed will come in May, when incidence traditionally ascends to its highest level.

**Bangladesh**

In spite of the intensive efforts of 15 000 health workers and more than 60 international staff recruited through WHO and Voluntary Agencies, the number of smallpox outbreaks has continued to rise, but a levelling off of both cases and outbreaks is now apparent and this plateau is being reached at least four weeks earlier than in previous years. All but one of the country's districts are now reporting outbreaks (*Figure 1*), but the districts of greatest concern are those noted in *Table 2*.

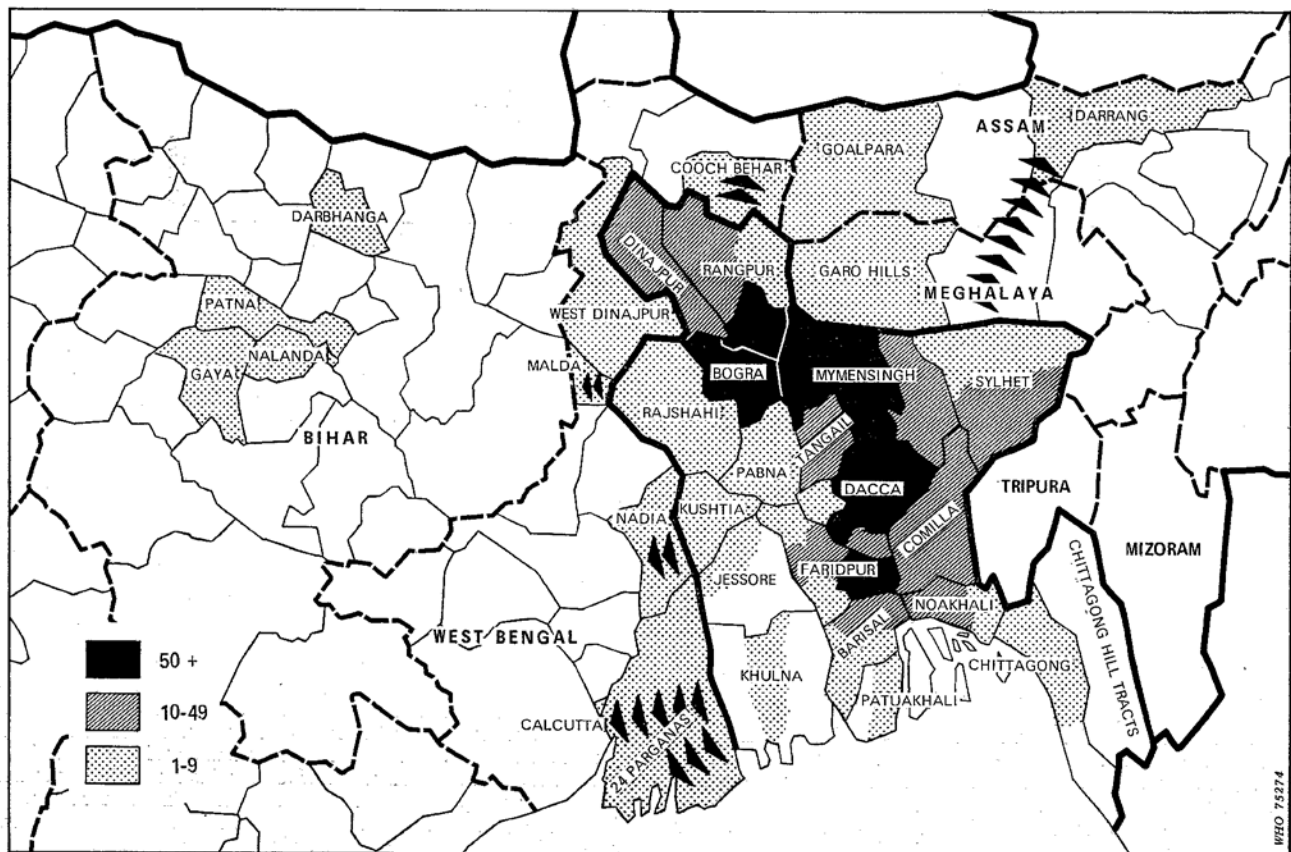
Dans la province septentrionale de Shoa où l'on a maintenant dénombré 20 flambées, le nombre des cas a continué de diminuer mais des recherches plus approfondies sont nécessaires dans deux *woredas* où la prévalence est encore inconnue.

Malgré les augmentations d'incidence enregistrées chaque mois au cours du premier trimestre de cette année, il a été détecté deux fois moins de cas qu'au premier trimestre de 1974, alors même que l'on a utilisé deux fois plus de personnel que l'an dernier et institué dans de nombreuses régions, un système de récompenses. Comme l'an dernier (*Figure 2*), l'incidence semble décroître en avril mais c'est en mai, période habituelle d'incidence maximale, que l'on verra si les efforts actuels ont porté leurs fruits.

**Bangladesh**

En dépit des efforts intensifs de 15 000 agents sanitaires nationaux et plus de 60 travailleurs internationaux recrutés par les soins de l'OMS et d'organismes bénévoles, le nombre des flambées de variole a continué d'augmenter mais le nombre des cas et des flambées semble maintenant se stabiliser de sorte qu'un palier serait atteint cette année au moins quatre semaines plus tôt que les années précédentes. Tous les districts du pays à l'exception d'un seul signalent actuellement des flambées (*Figure 1*) mais la situation est surtout préoccupante dans ceux dont le *Tableau 2*.

FIG. 3  
BANGLADESH AND NEIGHBOURING STATES OF INDIA: SMALLPOX OUTBREAKS, 15 APRIL 1975  
BANGLADESH ET LES ÉTATS LIMITOPHES DE L'INDE: FLAMBÉES DE VARIOLE, 15 AVRIL 1975



Importations from Bangladesh — Importations du Bangladesh.

TABLE 2. BANGLADESH — SMALLPOX OUTBREAKS BY DISTRICT — 1975  
TABLEAU 2. BANGLADESH — FLAMBÉES DE VARIOLE PAR DISTRICT — 1975

District	31 January 31 janvier	28 February 28 février	29 March 29 mars	19 April 19 avril
Bogra . . . . .	65	108	205	223
Comilla . . . . .	7	40	78	93
Dacca . . . . .	56	100	159	185
Dinajpur . . . . .	10	28	36	54
Faridpur . . . . .	8	39	81	90
Mymensingh . . . . .	271	349	349	253
Rangpur . . . . .	145	127	108	65
Sylhet . . . . .	1	5	15	59
Other Districts — Autres districts . . . . .	9	41	98	180
<b>Total . . . . .</b>	<b>572</b>	<b>837</b>	<b>1 129</b>	<b>1 202</b>

In contrast with the continual increase recorded in the number of outbreaks above, the incidence of reported cases has not followed the same pattern (Table 1) and comparable case totals for the dates given in Table 2 were 243, 571, 689 and 648 respectively. Outbreaks are now being detected and reported more rapidly and more than 75% of the pending outbreaks are limited to one or two cases.

A six week search pattern, similar to that successfully utilized last year in the endemic states of India, has been instituted, and with full government support, the priority targets have been established, in descending order, as follows: to interrupt transmission in the municipal areas and prevent the spread of disease from the Infectious Disease Hospitals; to the extent possible, to control and prevent the spread of smallpox among the floating population; and finally, to interrupt transmission in the rural areas.

The decline in the number of the infected villages in the heavily endemic Districts of Mymensingh and Rangpur (Table 2), and the levelling off of the spread of infection in most other areas, gives cause for optimism that transmission may be interrupted by August provided that the full effort now being made can be maintained during the coming months and provided sufficient funds continue to be made available.

Alors que le nombre des flambées accuse une augmentation, l'incidence des cas notifiés n'a pas subi la même évolution (Tableau 1), les totaux pour les mêmes dates que dans le Tableau 2 étant respectivement de 243, 571, 689 et 648. Les flambées sont maintenant détectées et notifiées plus rapidement et plus de 75% d'entre elles se limitent à un ou deux cas.

Il a été institué un cycle de tournées de six semaines, analogue à celui qui avait donné l'an dernier de si bons résultats dans les Etats de l'Inde où la maladie est endémique et, avec le plein appui du Gouvernement, les objectifs prioritaires ont été fixés comme suit, par ordre de priorité décroissant: interrompre la transmission dans les circonscriptions municipales et éviter que la maladie ne se propage à partir des hôpitaux pour contagieux; maîtriser et prévenir autant que possible la propagation de la variole dans les populations en mouvement; enfin, interrompre la transmission dans les zones rurales.

Etant donné que les villages infectés sont moins nombreux dans les deux districts de forte endémicité (Mymensingh et Rangpur, voir Tableau 2) et que la transmission semble évoluer vers un palier dans la plupart des autres districts, on peut se montrer optimiste et escompter que la transmission sera interrompue d'ici à la fin d'août, à condition que tous les efforts actuellement déployés soient poursuivis pendant les mois qui viennent et que le financement des opérations continue d'être assuré.

**SMALLPOX INCIDENCE  
INDIA: 1974-75 (as of 23 April 1975)**

Month Weeks	1974						1974 TOTAL	1975						1975 TOTAL
	July 27-31	Aug. 32-35	Sept. 36-39	Oct. 40-44	Nov. 45-48	Dec. 49-52		Jan. 1-5	Feb. 6-9	Mar. 10-13	Apr. 14-18	May 19-22	June 23-26	
<b>Andhra Pradesh</b>	12	2	—	—	—	—	281	—	—	—	—	—	—	
Guntur	4	—	—	—	—	—	4	—	—	—	—	—	—	
Krishna	1	2	—	—	—	—	5	—	—	—	—	—	—	
Nellore	1	—	—	—	—	—	1	—	—	—	—	—	—	
Srikakulam	2	—	—	—	—	—	31	—	—	—	—	—	—	
Visakhapatnam	4	—	—	—	—	—	8	—	—	—	—	—	—	
Other districts	—	—	—	—	—	—	232	—	—	—	—	—	—	
<b>Assam</b>	467	423	377	272	265	43	6 243	29	27	13	10	—	79	
Cachar	43	7	—	—	—	—	268	—	—	—	—	—	—	
Darrang	23	2	13	8	7	—	110	27	25	12	7	—	71	
Dibrugarh	2	1	74	56	182	6	334	—	—	—	—	—	—	
Goalpara	172	144	101	91	44	13	3 524	1	2	1	3	—	7	
Kamrup	133	118	78	59	16	—	1 095	—	—	—	—	—	—	
Mikir and N. C. Hills	37	25	2	—	—	—	188	—	—	—	—	—	—	
Nowgong	17	69	92	58	15	—	551	—	—	—	—	—	—	
Sibsagar	40	57	17	—	1	24	173	1	—	—	—	—	1	
<b>Bihar</b>	14 076	11 591	3 416	2 758	1 053	527	126 872	654	111	28	8	—	801	
Beghusarai	239	67	7	93	—	—	2 437	—	—	—	—	—	—	
Bhagalpur	639	200	127	11	1	1	9 623	1	—	—	—	—	1	
Bhojpur	466	320	154	76	91	81	3 329	44	—	—	—	—	44	
Champaran, East	236	38	23	58	44	2	669	—	—	—	—	—	—	
Champaran, West	227	95	65	66	5	1	951	—	—	—	—	—	—	
Darbhanga	217	68	24	113	5	1	2 491	4	—	1	—	—	5	
Dhanbad	1 093	486	67	63	13	—	4 371	—	—	—	1	—	1	
Dumka	680	390	152	208	48	19	10 438	8	5	—	—	—	13	
Gaya	691	629	109	95	65	91	4 127	214	1	2	1	—	218	
Giridih	189	109	37	80	2	2	1 343	—	—	—	—	—	—	
Gopalganj	81	19	9	2	—	—	388	—	—	—	—	—	—	
Hazaribagh	278	84	63	74	3	1	1 191	—	—	—	—	—	—	
Katihar	885	663	145	352	91	28	9 102	67	10	—	—	—	77	
Madhubani	403	180	24	68	17	41	3 158	60	29	—	—	—	89	
Monghyr	1 052	377	82	67	54	28	13 070	10	2	—	—	—	12	
Muzaffarpur	182	237	116	52	7	2	1 663	7	10	—	—	—	17	
Nalanda	286	138	40	23	23	26	2 130	81	21	15	4	—	121	
Nawada	428	514	98	79	63	9	4 646	15	—	—	—	—	15	
Ourangabad	251	443	152	119	33	3	3 723	17	3	—	—	—	20	
Palamau	334	586	89	43	—	—	1 684	—	—	—	—	—	—	
Patna	481	182	148	96	107	61	3 272	60	17	5	2	—	84	
Purnea	1 902	2 466	765	306	46	52	15 154	4	1	—	—	—	5	
Ranchi	618	748	95	138	47	12	2 781	7	4	—	—	—	11	
Rohtas	148	211	123	75	111	25	2 536	12	3	—	—	—	15	
Saharsa	653	421	106	77	34	9	8 139	2	—	—	—	—	2	
Samastipur	410	40	9	55	—	—	2 848	7	—	4	—	—	11	
Saran	118	40	90	75	—	—	630	—	—	1	—	—	1	
Singbhum	494	1 148	253	88	41	25	6 562	2	2	—	—	—	4	
Sitamarhi	127	301	183	63	100	7	2 819	28	3	—	—	—	31	
Siwan	124	74	8	43	—	—	581	—	—	—	—	—	—	
Vaishali	144	317	53	—	2	—	1 016	4	—	—	—	—	4	
<b>Gujarat</b>	—	—	—	—	—	—	5	4	5	4	—	—	13	
Kutch	—	—	—	—	—	—	2	4	5	4	—	—	13	
Other districts	—	—	—	—	—	—	3	—	—	—	—	—	—	
<b>Haryana</b>	6	5	—	—	—	—	71	—	—	—	—	—	—	
Rohtak	1	2	—	—	—	—	3	—	—	—	—	—	—	
Sonapat	5	3	—	—	—	—	14	—	—	—	—	—	—	
Other districts	—	—	—	—	—	—	54	—	—	—	—	—	—	
<b>Himachal Pradesh</b>	—	—	—	—	—	—	7	—	—	—	—	—	—	
<b>Jammu and Kashmir</b>	27	—	6	1	—	—	760	—	—	—	—	—	—	
Anantnag	11	—	—	—	—	—	44	—	—	—	—	—	—	
Baramulla	9	—	—	—	—	—	585	—	—	—	—	—	—	
Srinagar	7	—	6	1	—	—	119	—	—	—	—	—	—	
Other districts	—	—	—	—	—	—	12	—	—	—	—	—	—	
<b>Karnataka</b>	—	—	—	—	—	—	11	—	—	—	—	—	—	
<b>Kerala</b>	—	—	—	—	—	—	4	—	—	—	—	—	—	
<b>Madhya Pradesh</b>	200	44	5	—	1	10	2 251	—	—	—	—	—	—	
Bilaspur	35	8	1	—	—	—	589	—	—	—	—	—	—	
Damoh	1	—	—	—	—	—	20	—	—	—	—	—	—	
Durg	20	3	—	—	—	—	156	—	—	—	—	—	—	
Gwalior	5	—	—	—	—	—	120	—	—	—	—	—	—	
Jabalpur	2	2	3	—	—	—	14	—	—	—	—	—	—	
Raipur	17	3	—	—	—	—	70	—	—	—	—	—	—	
Rewa	1	4	—	—	—	10	19	—	—	—	—	—	—	
Sagar	11	—	—	—	—	—	153	—	—	—	—	—	—	
Sehore	—	1	1	—	—	—	2	—	—	—	—	—	—	
Shahdol	—	—	—	—	1	—	1	—	—	—	—	—	—	
Shivpuri	4	—	—	—	—	—	116	—	—	—	—	—	—	
Sidhi	104	23	—	—	—	—	144	—	—	—	—	—	—	
Other districts	—	—	—	—	—	—	847	—	—	—	—	—	—	
<b>Maharashtra</b>	12	6	—	—	—	—	448	—	—	—	—	—	—	
Bhandara	1	—	—	—	—	—	324	—	—	—	—	—	—	
Greater Bombay	4	1	—	—	—	—	19	—	—	—	—	—	—	
Kolaba	7	5	—	—	—	—	12	—	—	—	—	—	—	
Other districts	—	—	—	—	—	—	93	—	—	—	—	—	—	
<b>Manipur</b>	—	—	5	1	—	—	11	—	—	—	—	—	—	
<b>Meghalaya</b>	46	6	11	9	5	1	498	23	13	—	—	—	36	
<b>Nagaland</b>	18	—	—	—	—	—	45	—	—	—	—	—	—	

Month Weeks	1974						1974 TOTAL	1975						1975 TOTAL
	July 27-31	Aug. 32-35	Sept. 36-39	Oct. 40-44	Nov. 45-48	Dec. 49-52		Jan. 1-5	Feb. 6-9	Mar. 10-13	Apr. 14-18	May 19-22	June 23-26	
<b>Orissa</b>	211	136	43	14	10	103	2 170	—	1	5	—	—	—	6
Balasore	34	62	2	—	6	—	359	—	—	—	—	—	—	—
Bolangir	18	2	—	—	—	—	85	—	—	—	—	—	—	—
Cuttack	38	36	1	—	—	—	291	—	—	—	—	—	—	—
Dhenkanal	1	—	3	7	—	—	75	—	—	—	—	—	—	—
Ganjam	13	1	—	—	—	—	111	—	—	—	—	—	—	—
Keonjhar	16	2	26	—	4	—	95	—	—	—	—	—	—	—
Mayurbhanj	7	2	—	—	—	—	668	—	—	—	—	—	—	—
Puri	—	—	—	—	—	103	120	—	1	5	—	—	—	6
Sambalpur	38	14	6	2	—	—	149	—	—	—	—	—	—	—
Sundergarh	46	17	5	5	—	—	213	—	—	—	—	—	—	—
Other districts	—	—	—	—	—	—	4	—	—	—	—	—	—	—
<b>Punjab</b>	7	—	1	—	—	—	53	—	—	—	—	—	—	—
Faridkot	2	—	—	—	—	—	2	—	—	—	—	—	—	—
Ferozepur	1	—	—	—	—	—	1	—	—	—	—	—	—	—
Ludhiana	3	—	—	—	—	—	23	—	—	—	—	—	—	—
Patiala	1	—	—	—	—	—	3	—	—	—	—	—	—	—
Sangrur	—	—	1	—	—	—	1	—	—	—	—	—	—	—
Other districts	—	—	—	—	—	—	23	—	—	—	—	—	—	—
<b>Rajasthan</b>	8	1	26	—	—	—	61	—	—	—	—	—	—	—
Nagaur	8	1	—	—	—	—	9	—	—	—	—	—	—	—
Tonk	—	—	26	—	—	—	26	—	—	—	—	—	—	—
Other districts	—	—	—	—	—	—	26	—	—	—	—	—	—	—
<b>Tamil Nadu</b>	2	—	—	—	—	—	15	—	—	—	—	—	—	—
Madras Corp.	1	—	—	—	—	—	1	—	—	—	—	—	—	—
North Arcot	1	—	—	—	—	—	2	—	—	—	—	—	—	—
Other districts	—	—	—	—	—	—	12	—	—	—	—	—	—	—
<b>Tripura</b>	—	—	—	—	—	—	—	—	—	—	—	—	—	—
<b>Uttar Pradesh</b>	4 886	1 778	698	690	195	164	36 959	243	45	5	—	—	—	293
Agra	28	22	2	—	—	—	318	—	—	—	—	—	—	—
Aligarh	57	12	8	6	9	12	345	14	5	2	—	—	—	21
Allahabad	246	173	34	15	4	25	1 537	6	—	—	—	—	—	6
Azamgarh	199	92	10	4	1	19	2 992	—	—	—	—	—	—	—
Bahraich	24	—	2	2	—	—	197	—	—	—	—	—	—	—
Ballia	130	31	33	9	—	1	1 222	61	3	2	—	—	—	66
Banda	—	—	—	—	—	—	39	—	—	—	—	—	—	—
Bara Banki	523	262	110	30	35	11	2 975	2	—	—	—	—	—	2
Bareilly	147	9	17	48	16	13	1 321	3	—	—	—	—	—	3
Basti	152	39	16	11	2	2	2 190	—	—	—	—	—	—	—
Bijnor	76	21	3	2	—	1	1 459	—	—	—	—	—	—	—
Budaun	48	1	—	8	3	1	597	2	—	—	—	—	—	2
Bulandshahr	5	—	—	—	—	—	87	—	—	—	—	—	—	—
Chamoli	—	—	23	—	—	—	30	—	—	—	—	—	—	—
Dehra Dun	1	19	3	3	—	—	63	—	—	—	—	—	—	—
Deoria	129	61	44	20	14	3	1 749	10	—	—	—	—	—	10
Etah	37	—	—	—	—	—	156	—	—	—	—	—	—	—
Etawah	—	—	—	—	1	—	13	—	—	—	—	—	—	—
Faizabad	87	12	9	—	—	—	474	—	—	—	—	—	—	—
Fatehpur	27	10	—	—	—	—	175	—	—	—	—	—	—	—
Ghazipur	94	28	10	4	1	6	1 451	14	25	1	—	—	—	40
Gonda	111	38	76	86	19	6	1 354	1	—	—	—	—	—	1
Gorakhpur	219	55	23	16	1	—	1 903	—	—	—	—	—	—	—
Hamirpur	9	35	6	22	2	—	241	—	—	—	—	—	—	—
Hardoi	123	16	9	79	5	6	575	2	—	—	—	—	—	2
Jalaun	33	—	1	—	—	—	317	—	—	—	—	—	—	—
Jaunpur	68	14	1	1	—	—	523	—	—	—	—	—	—	—
Kanpur	95	75	16	—	—	—	724	—	—	—	—	—	—	—
Kheri	96	13	79	92	31	22	891	6	—	—	—	—	—	6
Lucknow	237	182	12	32	4	2	1 394	3	—	—	—	—	—	3
Mainpuri	20	2	—	—	—	—	64	—	—	—	—	—	—	—
Mathura	4	—	—	—	—	—	60	—	—	—	—	—	—	—
Meerut	12	—	—	—	—	—	65	—	—	—	—	—	—	—
Mirzapur	121	28	11	88	16	2	660	4	—	—	—	—	—	4
Moradabad	246	107	5	13	13	20	900	28	6	—	—	—	—	34
Nainital	135	56	8	—	—	—	428	—	—	—	—	—	—	—
Pilibhit	110	7	2	3	5	6	479	—	—	—	—	—	—	—
Pratapgarh	121	46	17	2	—	—	825	—	—	—	—	—	—	—
Rae Bareli	26	16	2	—	—	—	248	—	—	—	—	—	—	—
Rampur	170	25	9	49	4	5	810	5	—	—	—	—	—	5
Saharanpur	97	6	4	—	—	—	233	—	—	—	—	—	—	—
Shahjahanpur	141	61	15	1	2	1	637	—	—	—	—	—	—	—
Sitapur	145	35	9	3	—	—	861	82	6	—	—	—	—	88
Sultanpur	96	4	4	—	—	—	520	—	—	—	—	—	—	—
Unmao	57	43	—	24	3	—	348	—	—	—	—	—	—	—
Varanasi	384	122	65	17	4	—	2 269	—	—	—	—	—	—	—
Other districts	—	—	—	—	—	—	240	—	—	—	—	—	—	—
<b>West Bengal</b>	991	342	84	61	4	45	11 094	51	14	8	7	—	—	80
Bankura	35	10	—	—	—	—	219	—	—	—	—	—	—	—
Birbhum	33	9	—	—	—	—	313	—	—	—	—	—	—	—
Burdwan	91	30	10	10	2	—	1 745	2	—	—	—	—	—	2
Calcutta Corp.	44	16	—	—	—	2	126	3	—	1	—	—	—	4
Cooch Behar	10	21	12	31	1	15	332	6	13	4	—	—	—	23
Darjeeling	7	3	1	1	—	—	82	—	—	—	—	—	—	—
Hooghly	44	7	2	—	—	—	207	—	—	—	—	—	—	—
Howrah	29	15	1	—	—	23	227	1	—	—	—	—	—	1
Jaipalguri	38	14	2	6	—	—	226	14	—	—	—	—	—	14
Malda	144	19	4	—	—	—	1 679	—	—	—	1	—	—	1
Midnapur	59	36	7	3	—	5	711	—	—	—	—	—	—	—
Murshidabad	70	12	—	3	—	—	953	—	—	—	—	—	—	—
Nadia	8	1	—	—	—	—	80	—	—	—	4	—	—	4
24 - Parganas	45	16	5	—	1	—	665	—	—	3	1	—	—	4
Purulia	251	104	30	1	—	—	1 957	25	1	—	—	—	—	26
West Dinajpur	83	29	10	6	—	—	1 572	—	—	—	1	—	—	1
<b>Arunachal Pradesh</b>	—	—	—	—	—	—	2	—	—	—	—	—	—	—
<b>Delhi</b>	16	2	2	—	—	—	142	—	—	—	—	—	—	—
<b>TOTAL</b>	20 985	14 336	4 674	3 806	1 533	893	188 003	1 004	216	63	25	—	—	1 308

### SMALLPOX INCIDENCE BANGLADESH: 1974-75 (as of 23 April 1975)

Months Weeks	1974						1974 TOTAL	1975						1975 TOTAL
	July 27-31	Aug. 32-35	Sept. 36-39	Oct. 40-44	Nov. 45-48	Dec. 49-52		Jan. 1-5	Feb. 6-9	Mar. 10-13	Apr. 14-18	May 19-22	June 23-26	
<b>CHITTAGONG DIVISION</b>	73	91	98	39	18	6	705	21	114	261	382			778
Chittagong District	—	—	3	1	—	—	4	—	2	7	12			21
Chittagong Hill Tract District	—	—	—	—	17	—	17	—	—	—	—			—
Rangarh	—	—	—	—	17	—	17	—	—	—	—			—
Comilla District	6	22	1	5	—	5	60	21	77	153	121			372
Sadar	—	21	—	1	—	—	22	1	16	21	11			49
Brahmanbaria	1	—	—	—	—	—	7	—	47	73	31			151
Chandpur	5	1	1	4	—	5	31	20	14	59	24			117
Noakhali District	—	—	—	—	—	—	8	—	31	34	64			129
Sadar	—	—	—	—	—	—	1	—	29	30	55			114
Feni	—	—	—	—	—	—	7	—	2	4	9			15
Sylhet District	67	69	94	33	1	1	616	—	4	67	185			256
Sadar	1	—	12	—	—	—	131	—	2	4	—			6
Habiganj	1	—	—	—	—	—	54	—	—	3	24			27
Maulavi Bazar	—	—	—	—	—	—	—	—	—	—	44			46
Sunanganj	65	69	82	33	1	1	431	—	2	58	51			111
<b>DACCA DIVISION</b>	483	447	130	191	139	222	7 067	552	1 041	1 490	1 040			4 123
Dacca District	3	8	11	27	15	20	468	158	343	503	515			1 519
Sadar	1	8	11	—	—	1	157	84	303	276	124			787
Manikganj	—	—	—	1	4	8	86	26	—	17	15			58
Munshiganj	—	—	—	19	5	8	93	14	20	41	23			98
Narayanganj	2	—	—	7	6	3	132	34	20	169	209			432
Faridpur District	16	10	3	—	—	—	527	9	76	249	135			469
Sadar	—	6	3	—	—	—	41	1	—	49	33			83
Gopalganj	—	—	—	—	—	—	8	—	—	6	4			11
Madaripur	11	4	—	—	—	—	384	7	73	185	64			329
Rajbari (Goalundo)	5	—	—	—	—	—	94	—	3	9	13			25
Mymensingh District	440	388	93	157	116	201	5 655	384	609	693	326			2 012
Sadar	35	64	19	57	28	8	638	169	255	396	73			893
Jamalpur	352	289	74	83	78	181	3 644	163	254	169	58			644
Kishoreganj	—	7	—	—	—	—	48	42	65	68	—			175
Netrokona	53	28	—	17	10	12	1 325	10	35	60	26			131
Tangail District	24	41	23	7	8	1	417	1	13	45	64			123
<b>KHULNA DIVISION</b>	13	117	5	—	3	—	1 330	19	28	87	78			212
Barisal District	—	52	—	—	—	—	80	14	23	51	10			98
Sadar	—	31	—	—	—	—	53	—	4	—	—			4
Bhola	—	—	—	—	—	—	—	—	—	1	—			1
Jhalakati	—	2	—	—	—	—	5	—	12	16	7			35
Pirojur	—	19	—	—	—	—	22	14	7	34	—			55
Jessore District	—	12	4	—	3	—	210	5	—	2	15			22
Sadar	—	12	3	—	3	—	90	5	—	1	—			6
Jhenaidah	—	—	—	—	—	—	70	—	—	1	—			1
Magura	—	—	—	—	—	—	22	—	—	—	—			—
Narail	—	—	1	—	—	—	28	—	—	—	—			—
Khulna District	3	—	—	—	—	—	506	—	5	14	28			47
Sadar	—	—	—	—	—	—	9	—	5	14	12			31
Bagerhat	—	—	—	—	—	—	39	—	—	—	—			—
Satkhira	3	—	—	—	—	—	458	—	—	—	—			—
Kushtia District	—	20	—	—	—	—	61	—	—	8	23			31
Sadar	—	16	—	—	—	—	16	—	—	7	12			19
Chuadanga	—	4	—	—	—	—	44	—	—	1	1			2
Meherpur	—	—	—	—	—	—	1	—	—	—	1			1
Patuakhali District	10	33	1	—	—	—	473	—	—	12	2			14
Sadar	—	27	1	—	—	—	287	—	—	12	2			14
Barguna	10	6	—	—	—	—	186	—	—	—	—			—
<b>RAJSHAHI DIVISION</b>	512	414	128	78	203	126	7 383	401	520	629	518			2 068
Bogra District	27	21	18	3	1	17	306	171	290	362	307			1 130
Dinajpur District	39	37	23	5	3	16	423	32	71	101	89			293
Sadar	6	1	21	5	3	15	166	17	16	35	55			123
Thakurgaon	33	36	2	—	—	—	257	15	55	66	34			170
Pabna District	—	20	—	—	—	—	79	—	3	8	27			38
Sadar	—	9	—	—	—	—	41	—	3	4	12			19
Sirajganj	—	11	—	—	—	—	38	—	—	4	15			19
Rajshahi District	169	43	5	—	—	—	1 640	4	1	12	36			53
Sadar	—	1	1	—	—	—	14	—	—	2	22			24
Naogaon	3	6	—	—	—	—	464	—	—	9	—			9
Natore	42	2	3	—	—	—	112	4	1	—	—			5
Nawabganj	124	34	1	—	—	—	1 050	—	—	1	—			1
Rangpur District	277	293	82	70	199	93	4 935	194	155	146	59			554
Sadar	27	19	20	11	19	15	507	75	60	27	3			165
Gaibandha	179	125	11	7	2	6	1 899	74	90	58	25			247
Kurigram	59	120	43	11	145	67	2 115	42	5	33	2			82
Nilphamari	12	29	8	41	33	5	414	3	—	28	3			34
<b>TOTAL</b>	<b>1 081</b>	<b>1 069</b>	<b>361</b>	<b>308</b>	<b>363</b>	<b>354</b>	<b>16 485</b>	<b>993</b>	<b>1 703</b>	<b>2 467</b>	<b>2 018</b>			<b>7 181</b>

\* Complete reports have not yet been received from all sub-divisions.